

## Rückblick auf ein „besonderes“ Jahr

Lesen Sie mehr auf Seite 14

**JURA MARE-  
GUTSCHEINE  
BEI DER  
STADTBLATT  
VERLOSUNG  
ZU GEWINNEN  
SEITE 23**



**VERANSTALTUNGEN (2020)  
ABGESAGT**



**Die Stadt Parsberg hat  
das rund 1,1 Hektar große  
BayWa-Areal gekauft**

Lesen Sie mehr auf Seite 15

**Veraltetes unterirdisches  
Hilfskrankenhaus weicht  
dem Haus der Gesundheit**

Lesen Sie mehr auf Seite 16



# IHR WOLLT EIN UNABHÄNGIGES HAUS VOM EFFIZIENZHAUS 40 EXPERTEN?

**FISCHERHAUS**  
Mit Liebe bauen.



## Unsere Mehrwerte für Sie:

- Probewohnen
- Höchste Fördergelder
- Inkl. Küchenstudio
- Werksbesichtigung
- und vieles mehr

[www.fischerhaus.de](http://www.fischerhaus.de)



„Macht einen Termin mit mir aus und lasst euch professionell beraten!“

**Andreas Kellermeier** und sein Team stellen euch gerne eure nachhaltigen Optionen mit unseren Partnern **FischerHaus** und **enersol** vor.



**immovative**  
nachhaltig leben

**Studio Oberpfalz**

Hauptstr. 54, 92358 Batzhausen  
09497 9494 746  
[info@immovative.de](mailto:info@immovative.de)  
[www.immovative.de](http://www.immovative.de)

**enersol**  
sonnenKraftwerke

**10** Jahre  
**2009 - 2019**

**ENERGIEZUKUNFT**

 +  =  **JETZT**

Wir sind ein führender, expandierender Anbieter ganzheitlicher, zukunftsorientierter und unabhängiger Energieversorgungs-Lösungen in Süddeutschland mit dem Schwerpunkt Baden Württemberg und Bayern, und als Teil der sonnenGruppe, des Marktführers für intelligente Stromspeicher, einer der umsatz- und wachstumsstärksten Energiesystem-Experten.

Mit unseren sonnenKraftwerken leisten wir einen aktiven Beitrag für die Energiezukunft und verbinden die Tradition und die Werte der Marke **enersol** mit innovativen Technologien und Nachhaltigkeit. Starten Sie mit uns in Ihre Unabhängigkeit, holen Sie sich die Energieversorgung der Zukunft nach Hause und werden auch Sie Teil von etwas Besonderem.

**Andreas Kellermeier**, unser Energieexperte in der Oberpfalz, erstellt Ihnen gerne maßgeschneiderte Konzeptlösungen für Ihre persönliche Energie-Revolution.

## Liebe Bürgerinnen und Bürger,

noch im Frühjahr diesen Jahres beginnen die ersten vorbereitenden Maßnahmen zur Entstehung unseres Gesundheitszentrums. Der erste Schritt wird der Abbruch des unterirdischen Hilfskrankenhauses sein.

Dieses Bauwerk ist ein Zeitzeuge des kalten Krieges. Gebaut mit der Annahme, über Nürnberg würde eine Atombombe abgeworfen werden, setzte die sog. Wallmeistertruppe der Bundeswehr zusammen mit der Luftwaffe damals diesen Standort fest. Bis zu 780 Patienten sollten hier Platz für eine medizinische Versorgung finden. Der Ernstfall traf GOTT SEI DANK nie ein! Die einzigen Nutzungen waren die Unterbringung von ca. 650 DDR-Übersiedlern (1989), von ca. 20 Somaliern (1990) und verschiedene Übungen im Rahmen des Katastrophenschutzes.

Nun, baulich stark in die Jahre gekommen und ohne Nutzungsmöglichkeiten wird jetzt der Bettentrakt (Baujahr 1973), der Bauteil unter dem früheren Hubschrauberlandeplatz abgerissen, damit Neues entstehen kann. In diesem Fall, unser Gesundheitszentrum in Parsberg. Einen passenderen Standort hier in der Region kann es gar nicht geben.



Ihr  
Josef Bauer  
1. Bürgermeister

## UNSERE THEMEN

<b>Von der Politik</b>	ab Seite 4
<b>Nachruf Horst Wycisk</b>	Seite 11
<b>Bekanntmachungen / Hinweis Termine</b>	Seite 12
<b>Kontaktdaten Rathaus</b>	Seite 13
<b>Aktuelles</b>	ab Seite 14
<b>Verlosung</b>	Seite 23
<b>Serie: Parsbergs historische Gassen</b>	Seite 25
<b>Ausbildung / Arbeitsmarkt</b>	ab Seite 28
<b>Standesamtliche Nachrichten</b>	Seite 34
<b>Wir gratulieren</b>	Seite 34
<b>Fundachen</b>	Seite 35
<b>Polizeiberichte</b>	Seite 35



## Impressum

### Herausgeber

Stadt Parsberg  
1. Bürgermeister Josef Bauer (V. i. S. d. P.)

### Redaktion

Stadt Parsberg  
Andreas Pöller  
Alte Seer Str. 2  
92331 Parsberg  
Tel.: 09492 / 9418-35  
E-Mail: stadtblatt@parsberg.de

### Gestaltung / Anzeigen

Werbeagentur HIERL DESIGN  
Andreas Hierl  
Tel.: 09492 / 9067267  
E-Mail: anzeigen@parsberger-stadtblatt.de  
Mediadaten unter: www.parsberger-stadtblatt.de

### Auflage / Erscheinung

3.500 Stück / zweimonatlich  
Es wird an die Haushalte im Stadt- und Gemeindegebiet von Parsberg verteilt. Es steht auch an Auslagestellen, online zum Blättern und Download zur Verfügung.

### Urheberrecht

Alle im Parsberger Stadtblatt erschienenen Beiträge, Texte, Fotos, Illustrationen, Zeichnungen, Anzeigen und sonstige Inhalte der Stadt Parsberg, der Werbeagentur HIERL DESIGN und Drittanbietern sind urheberrechtlich geschützt und unterliegen den allgemeinen Nutzungsrechten. Alle Reproduktionen, gleich welcher Art, sind nur mit Genehmigung deren zulässig.

### Haftungsausschluss

Für den Fall, dass im Parsberger Stadtblatt unzutreffende Informationen enthalten sein sollten, kommt eine Haftung der Stadt Parsberg, der Werbeagentur HIERL DESIGN oder deren Mitarbeiter nicht in Betracht. Auch Anzeigen spiegeln nicht die Meinung des Herausgebers.

### Datenschutz

Ihre übermittelten Kontaktdaten dienen nur zur Korrespondenz untereinander und werden nicht an Dritte weitergegeben.

### Manuskript- und Fotoeinsendungen

Manuskripte, Berichte und Fotos werden von der Redaktion gerne angenommen. Sie müssen frei sein von Rechten Dritter. Mit der Einsendung gibt der Verfasser die Zustimmung zum Abdruck im Parsberger Stadtblatt und Erscheinen auf der Internetseite der Stadt Parsberg. Für unverlangt eingesandte Manuskripte, Berichte und Fotos wird keine Haftung übernommen. Honorare werden nicht bezahlt.

Änderungen und Fehler vorbehalten.

## VON DER POLITIK

Hier erfahren Sie was im Rathaus entschieden wird

### STADTRAT

Sitzung am 11.02.2021

#### Vorstellung Energie- und Klimaschutzmanagement

In den vergangenen Jahren wurden viele Maßnahmen im Bereich Energie um Umwelt realisiert. Hierzu zählen u. a.:

- Nahwärmeversorgung, beheizt durch Holzhackschnitzel für das Schulzentrum mit Rathaus und verschiedenen Gebäuden in der Stadtmitte
- Umstellung der Straßenbeleuchtung auf LED bzw. Energiesparlampen
- energetische Optimierung der Kläranlage
- Anschluss weiterer Kommunalen Gebäude an Holzhackschnitzelheizungen (Feuerwehr Parsberg und Willenhofen, Bauhof Parsberg)
- energetische Sanierung von Kommunalen Gebäuden (Mittelschule, Grundschule, Kindergarten)
- Errichtung von E-Ladesäulen (9 Stück inkl. einer Schnellladestation)
- Ausbau des ÖPNV durch ein Rufbus/Sammeltaxi
- großes Angebot an ÖPNV durch sämtliche Buslinien
- Energiedatenerfassung aller Kommunalen Gebäude
- Beheizung des Freibades durch Abwärme eines Biogasblockheizkraftwerkes
- Errichtung von PV-Anlagen auf Kommunalen Gebäuden bzw. Zurverfügungstellung von Dachflächen für Dritte
- Bauleitplanungen für Großflächen-PV-Anlagen
- Teilnahme Windenergieplanung

Im Bereich der Bauleitplanung wurden Untersuchungen angestellt, ob energieautarke Baugebiete möglich sind. Dies wurde von den Baubewerbern abgelehnt. Weiter begleitet das IfE Amberg die Stadt Parsberg im Rahmen einer interkommunalen Zusammenarbeit für verschiedene Energiethemen.

Es wird angestrebt, das Themenfeld Energie und Klimaschutz strategisch anzugehen. Dabei soll eine Förderung durch den Freistaat Bayern im Rahmen der KommKlima FÖR in Anspruch genommen werden.

Folgende Themenfelder sind aus Sicht des Beauftragten für Energie und Umwelt, Herrn Stadtrat Beiderbeck und der Verwaltung angedacht bzw. interessant:

- Kommunales Energie- und Klimaschutzmanagement
- klimagerechte Stadtgestaltung
- bauliche Entwicklung/Sanierung im Bestand
- Energieeffizienz in der Industrie- und Gewerbedienstleistung
- Verkehr
- Öffentlichkeitsarbeit und Bewusstseinsbildung

H. Dr. Götz Braun stellte die Möglichkeiten und Inhalte einer Klimaschutzstrategie vor.

#### Beschluss:

Die Verwaltung wird beauftragt, die Förderanträge vorzubereiten und einzureichen. Sobald die Förderzusage vorliegt, ist die Angelegenheit dem Stadtrat zur endgültigen Entscheidung vorzulegen.

#### Straßenbeleuchtung

##### a) Abschluss eines Straßenbeleuchtungsvertrags

Der aktuelle Straßenbeleuchtungsvertrag mit der EON Bayern vom August 2011 wurde, nachdem sich zwischenzeitlich sowohl der Vertragspartner als auch verschiedene technische Bereiche wesentlich geändert haben, gekündigt. Der Vertrag endet zum 31.07.2021. Mit dem Bayernwerk Netz GmbH wurde die Neufassung eines Straßenbeleuchtungsvertrages ausgearbeitet. Der Vertrag umfasst aktuell 1.472 Straßenleuchten. Im Wesentlichen ist die Instandhaltung und die Wartung geregelt.

Die Eigentumsverhältnisse der Straßenbeleuchtungsanlagen sind relativ kompliziert geregelt. Grundsätzlich ist es so, dass Eigentümer der Straßenbeleuchtungsanlage das Bayernwerk ist. Eigentümer der Leuchtmittel und Starter ist die Stadt Parsberg. Die von der Stadt finanzierten Anlagen gehen, abhängig vom Alter und der Finanzierung, nach Beendigung des Vertrages auf die Stadt über.

Die Stadt Parsberg hat bislang rund 43% der Straßenbeleuchtungsanlagen auf LED und 38% auf Energiesparleuchtmittel (insg. 81%) umgestellt. Vom Gesamtstromverbrauch im Jahr 2010 von 539.128 kWh/a konnte der Verbrauch auf 203.993 kWh/a im Jahr 2020 reduziert werden, bei gleichzeitigem Anstieg des Leuchtenbestandes von 1.314 auf 1.472. Mit einem Austausch der Langfeldleuchten und der Gelblichtleuchten wäre mit Ausnahme der Stadtmitte Parsberg und der Ortsdurchfahrt Darshofen die Umstellung erfolgreich abgeschlossen. Die Gesamtkosten für die bisherigen Maßnahmen betragen 234.104 €.

#### Beschluss:

Dem Straßenbeleuchtungsvertrag mit dem Bayernwerk Netz GmbH wird zugestimmt.

##### b) Abschluss von Zusatzvereinbarungen zum Straßenbeleuchtungsvertrag

Der Grundvertrag bietet die Möglichkeiten, Zusatzvereinbarungen für Sonderleuchtmittel und Überspannungsschäden abzuschließen. Diese Leistungen entsprechen im Prinzip einer Art Versicherung bzw. einer pauschalen Vergütung. Da das Risiko nicht allzu hoch ist bzw. die Kosten nicht außerordentlich belastend sind, wird vorgeschlagen, keine Zusatzvereinbarungen abzuschließen.

#### Beschluss:

Zusatzvereinbarungen zum Straßenbeleuchtungsvertrag werden nicht abgeschlossen.

### c) Auftragsvergabe Umrüstung auf LED-Beleuchtung

Derzeit sind noch 205 Langfeldleuchten bzw. 37 Kofferleuchten nicht mit LED/Energiesparleuchtmittel ausgestattet. Die Umrüstung mit Kosten in Höhe von 92.603,03 € werden voraussichtlich mit rd. 30% gefördert. Die Amortisationszeit beträgt rd. 8 Jahre, die Energieeinsparung liegt bei rd. 35.000 kW/h pro Jahr. Die CO<sup>2</sup> Einsparung beträgt 14.600 kg/a. Die Leistung wird in der Zeit von 1:00 Uhr bis 5:00 Uhr um 50% (so wie bei vielen anderen Leuchten im Stadtgebiet auch) reduziert.

Die Reduzierung soll ab 23.00 Uhr erfolgen. Im Hinblick auf die Auswirkungen für Insekten ist zu prüfen, ob sog. Gelblicht oder Weißlicht verwendet werden soll.

#### Beschluss:

Der Auftrag für die Umrüstung von 242 Lampenköpfen wird zu einem Angebotspreis von 92.603,06 € an das Bayernwerk erteilt.

### Errichtung von Tiefgaragenstellplätzen

#### im Zusammenhang mit dem Neubau einer Psychosomatik am Standort ehemaliges Kreiskrankenhaus

Die Medbo, Medizinische Einrichtungen des Bezirks Oberpfalz – KU, hat für die Errichtung einer Klinik für Psychosomatische Medizin und Psychotherapie mit 25 Betten und 10 Plätzen sowie einer psychiatrischen Institutsambulanz in Parsberg Förderantrag bei der Regierung der Oberpfalz auf Aufnahme in ein Jahreskrankenhausprogramm des Freistaates Bayern gestellt. In der Sitzung vom 10.09.2020 hat der Stadtrat beschlossen, dass die Stadt grundsätzlich bereit ist, bis zu 15 Stellplätze im Bereich der Psychosomatik zu finanzieren und der Förderantrag bei der Regierung der Oberpfalz einzureichen ist.

Die Medbo hat nunmehr die Detailplanung sowie die Kosten vorgelegt. Demnach bestünde nunmehr die Möglichkeit 16 Tiefgaragenstellplätze für die Öffentlichkeit zu errichten. Die Kosten wurden mit 388.304 €, dies entspricht knapp 25.000 € je Stellplatz, beziffert. Vorgespräche wurden mit der Regierung geführt. Nicht in Ansatz gebracht wurden Kosten für Ladesäulen sowie das Parkmanagementsystem.

#### Beschluss:

Die Stadt Parsberg ist grundsätzlich bereit, im Zusammenhang mit der Errichtung einer Psychosomatik durch die Medbo, 16 Tiefgaragenstellplätze zu finanzieren. Die Finanzierung durch die Stadt Parsberg wird davon abhängig gemacht ob die Regierung der Oberpfalz die Maßnahme aus Städtebaufördermitteln bezuschusst.

### Auftragsvergabe Erschließung für das Gebiet „Herrnried – Am Friedhof“

Für die Erschließung des Gebietes im Bereich der Ortsabrundungssatzung „Herrnried – Am Friedhof“ steht die Auftragsvergabe für die Fenster an.

4 Firmen wurden zur Angebotsabgabe aufgefordert.

4 Firmen haben ein Angebot abgegeben.

Die Kostenschätzung lag bei 139.000,00 €.

Die Angebotssummen lagen zwischen 135.759,85 € und 176.856,37 €.

Es wird vorgeschlagen dem günstigsten Anbieter den Auftrag zu erteilen.

#### Beschluss:

Der Auftrag für Erschließung für das Baugebiet in Herrnried „Am Friedhof“ wird an die Firma Rohmann Bau GmbH, Beilngries, mit einer Angebotssumme von 135.759,85 € erteilt.

### Auftragsvergabe einer „Notunterkunft“ für den Waldkindergarten

Die Kostenberechnung für 2 Bauwagen inkl. überdachter Terrasse liegt bei 195.000 €.

In den Kosten sind enthalten:

Lieferung von 2 Bauwagen mit Terrassenüberdachung bis Bordsteinkante. Der bereits fertige Bauwagen muss zum festgelegten Platz in Eigenleistung gefahren und auf die vorhandenen Fundamente mittels integrierter Stützen gestellt werden. Die Terrasse mit Überdachung wird als Bausatz geliefert und muss in Eigenmontage aufgebaut werden.

Der Bauwagen ist wie folgt ausgestattet:

- Bauwagen 10 x 3 m und Terrasse mit Überdachung 10 x 3 m
- 2 Achsen mit Reifen auf Stahlfelgen und abnehmbarer Deichsel
- Außenwände als Holzständerkonstruktion mit 70 mm Zwischensparrendämmung, Innenbeplankung in Fichte gestrichen, Außenbeplankung in sibirischer Lärche mit UV-Schutzanstrich
- Dach mit Stahlblecheindeckung und 150 mm Dämmung
- Fußboden als Holzkonstruktion mit 80 mm Dämmung und OSB Platte mit Linoleum Boden
- Terrasse als gestrichene Stahlkonstruktion mit Geländer, Treppe, Holzbelag und Eindeckung aus Polykarbonatplatten
- Einbauküchenzeile mit Spüle und Durchlauferhitzer ohne Elektrogeräte
- klappbare Esstische mit Hocker und Sitzbank für 20 Kinder
- Garderobe mit Hackenleisten und Kastenregal für 20 Kinder
- ein großer Einbauschränk
- Hochebene mit Kastenregaltreppe und darunter liegender Spielfläche
- Elektroausstattung nach VDE mit Beleuchtung inkl. zusätzlicher Doppelsteckdose bei der Küche und 2 Außenlampen

Fortsetzung von Seite 5

- 2 große Stauboxen am Bauwagenunterboden als Lagermöglichkeit für z. B. Spielsachen
- 2 Elektroheizgeräte je 1 KW im Essbereich und 1 Heizgerät a' 0,5 KW im WC
- WC mit Waschtisch und Unterschrank sowie klappbarem Wickeltisch
- Durchlauferhitzer für Waschbecken
- Fenster mit Holzläden und Ausgangstüren mit Panikfunktion und Klemmschutzvorrichtung

#### **Beschluss:**

Der Bürgermeister wird zur Auftragsvergabe ermächtigt.

## **Errichtung eines Dirtparks/Pumptrack beim Skaterpark**

Auf Initiative von Stadtrat Josef Hierl, der von einigen Jugendlichen angesprochen wurde, haben Herr Markus Spangler über die Radsportabteilung des TV Parsberg mit H. Peter Brutler jun. eine Planung für einen Dirtpark/Pumptrack erstellt.

Der Touristikverband Parsberg/Lupburg e. V. wäre bereit, die Federführung zu übernehmen. Der Markt Lupburg hat bereits signalisiert, sich an den Kosten entsprechend des Einwohnerschlüssels zu beteiligen.

Ein Pumptrack ist eine speziell geschaffene Mountainbikestrecke (engl. kurz track). Das Ziel ist es, darauf, ohne zu treten, durch Hochdrücken (engl. pumping) des Körpers aus der Tiefe am Rad Geschwindigkeit aufzubauen. Der oder die Radfahrer/in steht dabei auf den Beinen und sitzt nur kurz zum Starten im Sattel.

Ein Pumptrack ist als Rundkurs meist aus Erde oder Lehm geschaffen. Der etwa ein Meter breite „Biketrial“ ist mit Wellen und weiteren Elementen wie Steilwandkurven oder Sprüngen versehen. Er kann in beide Richtungen gefahren werden, da er in flachem Gelände gebaut wird. Neuere Varianten von Pumptracks werden mit harten Oberflächenmaterialien wie Asphalt oder Beton gestaltet. Die feste Oberfläche hat Vorteile bei der Instandhaltung und der Vielfalt der Nutzergruppen. So können Asphalt- und Betonanlagen auch mit Skateboards, Mini-Rollern und sogar Inline-Skates genutzt werden. Viele Kommunen entdecken Pumptracks als gute Möglichkeit zur Bewegungsförderung.

Um ein Fahrrad durch pumpendes Drücken effizient beschleunigen zu können, benötigt es einen spezifischen Abstand der einzelnen Wellen, die etwa Sinuskurven darstellen, sowie spezifische Kurvenradien. Die Schwierigkeit ergibt sich aus der Geschwindigkeit des Fahrers. Ein Pumptrack kann mit jedem Mountainbike gefahren werden, Fortgeschrittene wählen eher kleine und ungefederte Mountainbikes. Gute Federungen von Mountainbikes können festgestellt werden. (Quelle: Wikipedia)

Der Kostenvoranschlag liegt bei ca. 30.000,00 € und jährlichen Kosten von ca. 3.500,00 €.

Durch Eigenleistung könnten die Kosten ggf. auf ca. 20.000,00 € gesenkt werden.

Die Maßnahme wird über den Touristikverband Parsberg/Lupburg mit Beteiligung des Marktes Lupburg abgewickelt. Der Markt Lupburg hat bereits signalisiert, sich nach dem Einwohnerschlüssel an den Kosten zu beteiligen.

#### **Beschluss:**

Es wird befürwortet, dass die bestehende Skateranlage mit einem Dirtpark/Pumptrack erweitert wird.

## **Antrag der SPD Fraktion**

### **Beantragung von Fördermitteln zum Radwegausbau**

„Antrag 1/2021 / 27. Januar 2021

Beantragung von Fördermitteln zum Radwegausbau  
Sehr geehrte Damen und Herren,

#### **Antrag:**

Die Verwaltung wird beauftragt, einen Förderantrag für das Sonderprogramm „Stadt und Land“ zur Errichtung der Fahrradwege Parsberg Hörmannsdorf sowie Parsberg-See vorzubereiten und bei den zuständigen Stellen einzureichen.

#### **Begründung:**

Der Bund stellt mit dem Förderprogramm „Stadt und Land“ insgesamt über 650 Mio. im Rahmen des Klimaschutzprogramms 2030 zum Ausbau der Radwegeinfrastruktur zur Verfügung. In unserer Stadt besteht schon seit Langem der Wunsch, die oben genannten Fahrradwege zu errichten. Bisher scheiterten die Vorhaben aber meist an der Finanzierung. Durch die Förderquoten des Bundes von 75% bis 90% bietet sich jetzt die Gelegenheit, diese Projekte zu einem für die Stadt Parsberg erschwinglichen Preis in Angriff zu nehmen. Die Notwendigkeit eines flächendeckenden Fahrradnetzes ist offensichtlich. Neben dem Beitrag zum Klimaschutz hat uns auch das vergangene Jahr gezeigt, wie wichtig ein attraktives Angebot zur Naherholung vor Ort ist. Deshalb sollten wir jetzt die Gelegenheit nutzen, das Angebot für den Fahrradverkehr in unserer Gemeinde substanziell zu verbessern.“

#### **Stellungnahme der Verwaltung:**

Zum Antrag der SPD Fraktion vom 27. Januar 2021 wird folgendes festgestellt:

Die Regierung der Oberpfalz hat mit Schreiben vom 04.02.2021 über das Sonderprogramm „Stadt und Land“ informiert. Hier stellt der Bund den Ländern für den Zeitraum 2021 bis 2023 Finanzhilfen für Investitionen in den Radverkehr in Höhe von insgesamt rund 657 Mio. Euro zur Verfügung. Der Freistaat Bayern erhält hiervon voraussichtlich rund 95 Mio. Euro.

Der Bund beteiligt sich an der Finanzierung mit einem Regelfördersatz in Höhe von 75% (bei finanzschwachen Gemeinden bis zu 90%), bis zum 31.12.2021 beteiligt sich der Bund bis zu 80% der förderfähigen Ausgaben.

Die Finanzhilfen können insbesondere eingesetzt werden für:

Neu-, Um- und Ausbauten einschließlich der erforderlichen Planungsleistungen sowie benötigtem Grunderwerb von:

- straßenbegleitenden, vom motorisierten, Individualverkehr möglichst getrennten Radwegen, einschließlich der baulichen Trennung vom KFZ-Verkehr
- eigenständigen Radwegen
- Fahrradstraßen und Fahrradzonen
- Radweg, Brücken und Unterführungen
- Knotenpunkte (Schutzinseln, Haltelinien)
- verkehrstechnische Ausstattung der Wege, einschließlich Beleuchtungsanlagen und wegweisenden Beschilderungen
- Neu-, Um- und Ausbauten der Anlagen des ruhenden Verkehrs (hier Fahrradabstellanlagen, vom Fahrradbügel bis zum Fahrradparkhaus)
- betriebliche Maßnahmen zur Optimierung des Verkehrsflusses
- Erstellung von erforderlichen Radverkehrskonzepten

Grundsätzlich nicht förderfähig sind:

- Radwegschnellnetze
- Machbarkeitsstudien, Potentialanalysen sowie Verwaltungskosten der öffentlichen Verwaltung

Voraussetzung für die Antragstellung von Fördermittel für den Radweg Parsberg-Hörmannsdorf sowie dem Radweg Parsberg-See ist die Vergabe von Planungsleistungen zur Erstellung einer Kostenberechnung und den notwendigen Planunterlagen sowie der Zugriff auf die notwendigen Grundstücke.

Für den Radweg Parsberg-Hörmannsdorf ist deshalb zunächst eine politische Willensbekundung zur Durchführung der Maßnahme und der Zugriff auf die Grundstücke notwendig, um die entsprechenden Planungsleistungen zu vergeben.

Beim Radweg Parsberg-See ist die Realisierung bisher an den notwendigen Grundstücken gescheitert.

Ohne diese Voraussetzungen wird eine Antragstellung aus Sicht der Verwaltung nicht möglich sein.

Es wird festgestellt, dass die Realisierung der Radwege bisher wegen der gescheiterten Grundstücksverhandlungen nicht erfolgen konnte. Der Weg nach Hörmannsdorf wird zusätzlich wegen der Autobahnanterführung schwierig.

#### **Beschluss:**

Die Verwaltung wird beauftragt, die Fördermöglichkeiten verschiedener Varianten zu prüfen.

## **Antrag der SPD Fraktion**

### **Resolution zur Verbesserung der Impfversorgung**

„Antrag 2/2021 / 31. Januar 2021

Resolution zur Verbesserung der Impfversorgung

Sehr geehrte Damen und Herren,

Der Stadtrat Parsberg beschließt folgende Resolution zur Verbesserung der Impfversorgung im Landkreis Neumarkt:

#### **Resolution:**

Der Kreistag wird aufgefordert neben dem zentralen Impfzentrum in Berg weitere dezentrale Angebote im gesamten Landkreis zu schaffen um speziell auch den Bedürfnissen der älteren Bevölkerung, sowie Menschen mit eingeschränkter Mobilität entgegen zu kommen.

#### **Begründung:**

Der Landkreis hat in Berg ein zentrales Impfzentrum für den gesamten Landkreis eingerichtet. Zusätzlich sind mobile Impfteams in Einrichtung wie Alten- und Pflegeheimen unterwegs. Um so vielen Bürgern wie möglich einen möglichst einfachen Zugang zu einer Schutzimpfung zu ermöglichen sind aber weitere Maßnahmen nötig. Die Möglichkeiten reichen von zusätzlichen Impfzentren im Landkreis bis zu Impfangeboten vor Ort durch mobile Impfteams.

Neben Bewohner von Pflegeeinrichtungen gibt es eine große Zahl an Menschen die zu Hause von Angehörigen gepflegt werden oder in ihrer Mobilität eingeschränkt sind. Diesen Menschen hat die Pandemie bereits sehr viel abverlangt. Ihnen sollte es daher so einfach wie möglich gemacht werden eine Impfung zu erhalten. Für diese Menschen ist eine Anreise mit den öffentlichen Verkehrsmitteln weder praktikabel noch zielführend. Es sollte daher versucht werden ihnen ein Impfangebot vor Ort zu unterbreiten (siehe Landkreis Regensburg).“

#### **Stellungnahme der Verwaltung:**

Rechtlich zuständig ist nicht, wie im Antrag der SPD-Fraktion aufgeführt der Kreistag, sondern das staatl. Landratsamt. Die Errichtung von zentralen Impfzentren ist ebenso nicht Aufgabe der Kommune Stadt Parsberg.

#### **Beschluss:**

Es wird angeregt, dass auch im Landkreis Neumarkt i. d. OPf. mobil geimpft wird.

## **STADTRAT**

Sitzung am 11.03.2021

## **Freiwillige Leistungen**

### **Antrag auf Bewilligung eines Zuschusses zur Kirchtrumsanierung der Pfarrkirche St. Andreas, Pasberg, vom 10.02.2021**

Die Kath. Kirchenstiftung St. Andreas Parsberg hat mit Schreiben 10.02.2021 eine Zuwendung für die Kirchtrumsanierung der Pfarrkirche St. Andreas beantragt.

Fortsetzung von Seite 7

Infolge frostbedingter Abspaltungen von Putz und Gemissteilen beim Kirchturm musste zu Beginn des Jahres 2019 eine Sperrung des Umgriffs erfolgen.

Um wieder einen Hauptfußweg zu Kirche und Burg zu erhalten, wurde ein eingehauster Durchgang errichtet.

Zwischenzeitlich wurden nach umfangreichen Untersuchungen u. a. auch durch das Bischöfliche Baureferat sowohl der Kirchturm, der Außenputz und auch das Kirchturmdach eingehend geprüft. Die jetzt vorliegende Kostenberechnung des Sanierungsaufwands durch das Architekturbüro geht von Kosten in Höhe von 880.000,00 € aus.

Die Kirchenverwaltung war vom Umfang der erforderlichen Sanierungsmaßnahmen sowie der Kostenhöhe sehr überrascht.

Die Bischöfliche Finanzkammer hat für diese Maßnahme eine großzügige Zuschussung in Höhe von 50% der zuschussfähigen Kosten in Aussicht gestellt. Evtl. ist auch noch ein weiterer Zuschuss aufgrund der Finanzsituation der Kirchenstiftung Parsberg und der Notfallmaßnahme denkbar. Das Amt für Denkmalschutz hat bei einer Holzschindeleindeckung (keine Kupfereindeckung) eine Förderung von 35.000,00 € in Aussicht gestellt.

Die Kirchenverwaltung weist auf die Ortsbildprägende Silhouette des Kirchturms hin. Der nahezu 300 Jahre alte Kirchturm prägt gemeinsam mit den Zwiebeltürmen der Burg das Stadtbild von Parsberg in besonderer Weise. Er ist Erbe und Identifikationspunkt des Heimatorts Parsberg, welches unbedingt zu erhalten ist.

Aus diesen Gründen wendet sich die Kirchenverwaltung hilfesuchend an die Stadt mit der Bitte um angemessene, finanzielle Unterstützung.

Das Verhalten der Kirche in Bezug auf das Pfarrhaus in Willenhofen wird kritisiert.

#### **Beschluss:**

Der Stadtrat beschließt eine Kostenbeteiligung von 10% der förderfähigen Gesamtkosten, maximal 88.000,00 € zu gewähren. Es wird im Gegenzug auch gehofft, dass von der Kirche ein größeres Entgegenkommen bei den kommunalen Aufgaben der Daseinsvorsorge und sakralen Gebäuden (u. a. Kapellen, welche sich im Eigentum der Stadt befinden) entgegengebracht wird. Ebenso wäre es wünschenswert, wenn bei den Grundstücksverhandlungen für Baugebiete zumindest Verhandlungsbereitschaft gegeben wäre.

Die Auszahlung des Zuschusses kann abhängig vom Baufortschritt erfolgen. Ein Finanzierungsplan ist vorzulegen.

## **Kindergartensituation**

### **Festlegung des Bedarfs**

In Parsberg sind derzeit folgende Kindergartenplätze genehmigt bzw. stehen zur Verfügung:

- Städtischer Kindergarten	125	Gruppenplätze
- Johanniter Unfallhilfe	50	Kindergartenplätze
- Kindergarten St. Josef	100	Plätze

Aktuell stehen folgende Krippenplätze zur Verfügung bzw. sind genehmigt:

- Städtischer Kindergarten	30
- Johanniter Unfallhilfe	24
- Kindergarten St. Josef	24
- Waldkindergarten Samainhof	20

Insgesamt stehen somit 275 Kindergartenplätze (davon im Kindergarten St. Josef 25 Plätze als Übergangsgruppe genehmigt) und 78 Krippenplätze sowie 20 Waldkindergartenplätze zur Verfügung.

Derzeit sind 260 Kindergartenplätze und 73 Krippenplätze belegt. Rein rechnerisch stehen somit noch 15 Kindergartenplätze und 5 Krippenplätze zur Verfügung. Hierbei ist jedoch zu berücksichtigen, dass nicht alle Gruppen voll belegt werden können, (insbesondere im Hinblick auf Integrativkinder die mit Faktor 4,5 zu berechnet werden) zu betreuen sind.

Im Hinblick auf die gestiegenen Geburtenzahlen, die sich von 2017 von 77 auf 2020 auf 98 Kinder erhöht haben und den zusätzlichen Betreuungsbedarf, der durch erhöhte Buchungen entsteht, wird es für erforderlich erachtet, eine Kindergartengruppe im Städtischen Kindergarten als Gruppe umzubauen, im Kindergarten St. Josef die Übergangsgruppe als feste Gruppe anzuerkennen und die 40 Waldkindergartenplätze als zusätzlichen Bedarf festzustellen.

Damit müsste nach Einschätzung der Verwaltung der Bedarf für das Kindergartenjahr 2021/2022 abgedeckt werden können. Inwieweit sich ein Zuzugsverhalten auf den Kindergartenbedarf auswirkt, kann derzeit nicht abschließend eingeschätzt werden.

#### **Beschluss:**

Bedingt durch die steigenden Geburtenzahlen und die Änderung des Buchungsverhaltens wird ein zusätzlicher Bedarf von 25 Kindergartenplätzen (durch dauerhafte Einrichtung einer 4. Gruppe im Kindergarten St. Josef) und der zusätzliche Bedarf von 40 Waldkindergartenplätzen festgestellt.

## **Errichtung eines Waldkindergartens**

### **Abschluss von Vereinbarungen**

Die förderrechtlichen Voraussetzungen und die kindergartenaufsichtliche Genehmigung wurde beantragt bzw. in Aussicht gestellt. Die vorbereitenden Maßnahmen sind nahezu abgeschlossen.

Zum Betrieb des Waldkindergartens wurde mit allen Trägern der Kindergärten in Parsberg Kontakt aufgenommen. Die Johanniter Unfallhilfe hat Interesse an der Trägerschaft bekundet.

Die Johanniter Unfallhilfe betreibt bereits in vielen anderen Gemeinden Waldkindergartengruppen.

Die Pädagogische Ausrichtung des Städtischen Kindergartens mit Bewegungsorientiertheit und Naturverbundenheit passt konzeptionell hervorragend in die Waldkonzeption von Kindergärten. Im Hinblick auf die Reduzierung der Kindergartengruppen und dem lang-



fristigen Ziel, die bestehenden Gruppen im Rathaus anderweitig unterzubringen sowie der Möglichkeit, den Waldkindergarten personell zu besetzen, wird in Abstimmung mit der Kindergartenleitung vorgeschlagen, die Trägerschaft des Waldkindergartens nicht an Dritte zu übertragen.

#### Anmerkung:

Die Vorstellung der jeweiligen Konzepte erfolgte im Beisein der Fraktionsvorsitzenden und der Bürgermeister.

#### Beschluss:

Die Trägerschaft des Waldkindergartens wird nicht an Dritte übertragen sondern erfolgt in Eigenregie der Stadt Parsberg unter Leitung des Städtischen Kindergartens.

## Errichtung einer Psychosomatik durch die Medbo

### Abschluss von Vereinbarungen

Die Medizinische Einrichtung des Bezirks Oberpfalz - KU (kurz Medbo) wird am ehemaligen Krankenhausstandort für die Errichtung und den Betrieb einer Psychosomatischen Klinik, einer Tagesklinik und einer Psychiatrischen Institutsambulanz ein Gebäude errichten. Für die Psychosomatische Medizin werden 25 Betten und 10 Plätze (Tagesklinik) errichtet und betrieben.

In diesem Zusammenhang beabsichtigt die Medbo folgende Leistungen mit der Stadt Parsberg zu vereinbaren:

Die Stadt Parsberg übernimmt unentgeltlich während des Betriebs der genannten Einrichtung durch die Medbo nachfolgende Leistungen:

- Pflege der Außenanlagen und
- Übernahme des Winterdienstes

#### Beschluss:

Dem Abschluss einer Vereinbarung zwischen der Stadt Parsberg und der Medbo bzgl. der Pflege der Außenanlagen und der Übernahme des Winterdienstes wird zugestimmt.

Weiter sieht die Medbo vor, unterhalb der Einrichtung eine Tiefgarage zu errichten. Wie bereits im Stadtrat beschlossen, sollen daraus 16 Stellplätze durch die Stadt Parsberg als öffentliche Stellplätze errichtet werden. Für den Fall, dass die Medbo künftig von ihrer Möglichkeit, das Klinikgebäude aufzustocken Gebrauch macht, wird bereits jetzt vereinbart, dass sie berechtigt ist, die zu diesem Zwecke benötigten Stellplätze in der Tiefgarage zurückzukaufen.

#### Beschluss:

Dem Abschluss der Vereinbarung zwischen der Stadt Parsberg und der Medbo bzgl. des Rückkaufs der Stellplätze wird zugestimmt.

Die Beschlüsse werden als starkes sichtbares Zeichen für den Gesundheitsstandort am ehemaligen Kreiskrankenhaus gesehen.

Der Bürgermeister gibt den Dank des Bezirkstagspräsidenten für die gute Zusammenarbeit mit der Stadt Parsberg weiter.

## Erlass einer Resolution

### Kommunen für ein starkes Lieferkettensystem in Deutschland

Auf Initiative von Faire Trade – Deutschland soll auf die Bundesgesetzgebung eingewirkt werden, ein starkes Lieferkettengesetz in Deutschland zu erlassen. 34 Städte und Gemeinden aus ganz Deutschland, davon 32 Faire Trade Towns, haben die Resolution bereits unterzeichnet (Anmerkung: In Bayern gibt es 2.200 Gemeinden.).

#### Zur Begründung:

In der Resolution wird u. a. folgendes angeführt:

„Als öffentliche Hand haben wir die Verpflichtung, faire, ökologische und menschenrechtskonforme Standards in unserem Einkauf und Handel zu gewährleisten. Wir wollen nicht, dass mit öffentlichen Geldern Menschenrechtsverletzungen und Umweltzerstörung finanziert werden. Ein Lieferkettengesetz in Deutschland ist überfällig und ein wesentlicher Baustein für mehr globale Gerechtigkeit.“

#### Beschluss:

Die Resolution „Kommunen für ein starkes Lieferkettensystem in Deutschland“ wird beschlossen.

## Umbau und Sanierung Bahnhof

### Auftragsvergaben

Für den Bahnhofumbau stehen die Spenglerarbeiten für das Blechdach an.

6 Firmen wurden zur Angebotsabgabe aufgefordert.

3 Firmen haben ein Angebot abgegeben.

Die Kostenschätzung liegt bei 63.500 €.

Die Submission fand am 09.03.2021 statt.

Die Angebotssummen lagen zwischen 52.156,63 € und 68.790,13 €.

Es wird vorgeschlagen, dem wirtschaftlichsten Anbieter den Auftrag zu erteilen.

#### Beschluss:

Der Auftrag für die Spenglerarbeiten am Bahnhofsdach wird an die Firma Burkhard, Mühlhausen, mit einer Angebotssumme von 52.156,63 € erteilt.

*Weiter auf der nächsten Seite*

Die aktuelle Ausgabe oder das Archiv des Parsberger Stadtblattes finden Sie online unter:

[www.parsberger-stadtblatt.de](http://www.parsberger-stadtblatt.de)

Fortsetzung von Seite 9

## HAUPTVERWALTUNGS- UND FINANZAUSSCHUSS

Sitzung am 01.02.2021

### Vorlage der Spenden 2019 und 2020

Laut Handlungsempfehlungen der Bay. Staatsministerien des Innern und der Justiz entscheidet über die Annahme von Spenden das zuständige Beschlussgremium. Als Maßstab sollte dabei gelten, dass bei objektiven, unvoreingenommenen Beobachtern nicht der Eindruck entsteht, die Stadt lässt sich durch die Zuwendung bei der Aufgabenerfüllung beeinflussen. Zum Zwecke dieser Entscheidung wurden die Spendeneingänge der Jahre 2019 und 2020 vorgelegt.

#### Beschluss:

Den vorgetragenen Spendeneingängen wird zugestimmt.

## BAU- UND UMWELTAUSSCHUSS

Sitzung am 02.02.2021

### Bauanträge

Über die eingegangenen Bauanträge wird informiert. Es gibt Gelegenheit, die Bauvorlagen einzusehen.

#### Beschluss:

Zu den nachgenannten Bauvorhaben wird das gemeindliche Einvernehmen bzw. die Befreiung oder die Abweichung vom jeweiligen Bebauungsplan etc. erteilt:

Umbau, Aufstockung und Erweiterung eines Wohnhauses auf der Fl. Nr. 505 der Gem. Degerndorf (Rudolf-Schmid-Str. 29) (BV 01/2021)

Neubau eines Einfamilienwohnhauses mit Doppelgarage auf der Fl. Nr. 178 Tlfl. der Gem. Herrnried (Nähe Friedhofstr.) (BV 02/2021)

Wohnhausanbau auf der Fl. Nr. 1223/1 der Gem. Dars-hofen, (Eglwang 22) (BV 03/2021)

Neubau eines Zweifamilienwohnhauses mit Garagen auf der Fl. Nr. 500/6 der Gem. Degerndorf (Rudolf-Schmid-Str.14) (BV 04/2021)

Nutzungsänderung von Gewerbeflächen zu Wohnungen und Nachgenehmigung von Planabweichungen auf den Fl. Nr. 624/3 und 624/4 der Gem. Parsberg (Dr.-Boecale-Str. 9) (BV 05/2021)

Tektur zum Umbau und Nutzungsänderung einer Malerwerkstatt mit Wohnung zu einer Gaststätte auf der Fl. Nr. 170 der Gem. Parsberg (Bergstr. 2) (BV 57/2017)

Neubau eines Einfamilienwohnhauses mit Doppelgarage auf der Fl. Nr. 41 Tlfl. der Gem. Willenhofen (Dorfstr. 28) (BV 06/2021)

Neubau einer Einzäunung (Private Pferdehaltung) auf der Fl. Nr. 288 der Gem. Willenhofen (Kripflingstr.) (BV 07/2021)

Errichtung von 2 Bauwägen und Vorplatzüberdachung für 2 Waldkindergartengruppen auf der Fl. Nr. 752 der Gem. Parsberg (Hatzengrün) (BV 08/2021)

## BAU- UND UMWELTAUSSCHUSS

Sitzung am 02.03.2021

### Bauanträge

Über die eingegangenen Bauanträge wird informiert. Es gibt Gelegenheit, die Bauvorlagen einzusehen.

#### Beschluss:

Zu den nachgenannten Bauvorhaben wird das gemeindliche Einvernehmen bzw. die Befreiung oder die Abweichung vom jeweiligen Bebauungsplan etc. erteilt:

Abbruch eines Wohnhauses mit Nebengebäude und Errichtung eines Zweifamilienwohnhauses mit Einzel- und Doppelgarage auf der Fl.Nr. 845/1 der Gem. Hörmannsdorf (Breitenthal 7) (BV 11/2021)

Errichtung eines überdachten Freisitzes auf der Fl.Nr. 46 der Gem. Hörmannsdorf (Maiersbergstr. 1) (BV 12/2021)

Neubau eines 5 Familienwohnhauses mit 5 Garagen und Stellplätzen auf der Fl.Nr. 409/12 der Gem. Parsberg (Clara-Schumann-Str. 15) (BV 19/2021)

Nutzungsänderung eines bestehenden Wohn- und Geschäftshauses in ein Wohnhaus mit 6 Wohneinheiten und Stellplätzen auf der Fl.Nr. 63 der Gem. Parsberg (Lupburger Str. 3) (BV 13/2021)

Errichtung einer Tiefgarage mit 6 Wohneinheiten auf der Fl.Nr. 831 der Gem. Parsberg (Hohenfelser Str. 1) (BV 14/2021)

Errichtung von 4 Einfamilienwohnhäusern mit Garage auf der Fl.Nr. 485 der Gem. Degerndorf (Rudolf-Schmid-Str. 1) (BV 20/2021)

Errichtung einer Halle für eine Hackschnitzelheizung auf der Fl.Nr. 1356 der Gem. Hörmannsdorf (Holzheim 6) (BV 15/2021)

Anbringung einer Werbeanlage auf der Fl.Nr. 1/10 der Gem. Parsberg (Brauhausstr. 6) (BV 16/2021)

Dachgeschossausbau auf der Fl.Nr. 191/3 der Gem. Dars-hofen (Am Schwalbenberg 11) (BV17/2021)

Errichtung einer Doppelgarage außerhalb des Bau-fensters auf der Fl.Nr. 130/17 der Gem. Willenhofen (Am Ascha 1) (BV 18/2021)

### Baugebiet „Südost D“

#### Vergabe von Straßennamen

Für die im Bebauungsplangebiet „Südost D“ neu entstehenden Straßen werden Straßennamen benötigt.

Von Seiten des Bürgerbüros wir vorgeschlagen die „Alte Seer Straße“ zu verlängern.

Für die Verbindung der „Alten Seer Straße“ zur „Clara-Schumann-Straße“ wird ein Straßename benötigt.

Auf das Schreiben des Bürgerbüros wird verwiesen.

In diesem Bereich sind u. a. alte Flur- und Feldnamen als Straßenbezeichnung üblich.

Die neue Straße ist im Bereich der alten Feldbezeichnung „Sandbügl“. Die Flur lautet „Die Feilen“.

#### **Beschluss:**

Die Planstraße im Bebauungsplangebiet „Südost D“ erhält den Straßennamen „Sandbügl“.

## **Erneuerung der Straßenbeleuchtungsanlage Darshofen**

### **Auftragsvergabe**

Für den Neubau der Straßenbeleuchtung an der Kreisstraße NM 32 BA II in Darshofen liegt ein Angebot des Bayernwerkes vor.

Es handelt sich um 15 Leuchten (Mast und Leuchtkopf) für Brutto 56.576,96 € inkl. Verkabelung.

#### **Beschluss:**

Den Auftrag für die Straßenbeleuchtung im BA II der NM 32 in Darshofen erhält das Bayernwerk mit einer Angebotssumme von 56.576,96 €.

## **NACHRUF**

Die Stadt Parsberg  
trauert um



**STADT  
PARSBERG**

# **Herrn Horst Wycisk**

**ehem. 2. Bürgermeister, Träger der Bürgermedaille in Gold,**

der im Alter von 62 Jahren von uns gegangen ist.

Herr Horst Wycisk war von 1990 bis 2008 als Stadtratsmitglied und zugleich von 2002 - 2008 als 2. Bürgermeister für das Wohl der Stadt Parsberg äußerst engagiert und verantwortungsbewusst tätig. Dafür wurde ihm im April 2008 die Goldene Bürgermedaille verliehen.

Er prägte mit Pioniergeist und Gemeinsinn seine Heimatstadt Parsberg.

Außerdem hat er sich größte Verdienste erworben und während seiner Amtszeit als 2. Bürgermeister in schwierigen politischen Zeiten einen soliden Grundstock für unsere Stadt Parsberg gelegt.

Den Angehörigen drücken wir unser herzliches Mitgefühl und unsere Anteilnahme aus.

Wir alle werden Herrn Wycisk ein ehrendes und dankbares Gedenken bewahren.

**STADT PARSBERG**

Josef Bauer, 1. Bürgermeister

## BEKANNTMACHUNGEN / TERMINE

Informationen für unsere Bürgerinnen und Bürger

### Zählerwechsel

Alle 6 Jahre, nach Ablauf der Eichzeit, werden vom Zweckverband die Wasserzähler ausgewechselt. Die Mitarbeiter werden deshalb in den nächsten Monaten unterwegs sein und bei einem Teil der Kunden die Zähler wechseln. Auf Verlangen können die Techniker auch ihren Dienstausweis vorzeigen. Die Zählerwechsel werden unter Beachtung der Hygiene- und Abstandsregeln durchgeführt.

### Neue Öffnungszeiten an den Müllumladestationen des ZMS

Montag bis Freitag: ..... 08:00 Uhr bis 11:45 Uhr  
..... 12:30 Uhr bis 15:45 Uhr  
Samstag: ..... gem. Veröffentlichung auf [www.z-m-s.de](http://www.z-m-s.de)

Ausnahme Müllumladestation Cham:

Montag bis Freitag: ..... 08:00 Uhr bis 12:15 Uhr  
..... 13:00 Uhr bis 15:45 Uhr  
Samstag: ..... gem. Veröffentlichung auf [www.z-m-s.de](http://www.z-m-s.de)

Wir bitten zu beachten, dass für die Müllumladestation Hof generell andere Öffnungszeiten gelten. Hier erfolgt der Betrieb nicht direkt durch den ZMS, sondern durch das Personal des AZV Hof. Die dort gültigen Öffnungszeiten können der Homepage des ZMS [www.z-m-s.de](http://www.z-m-s.de) entnommen werden.

### Neue Mail-Adressen unserer ehrenamtlich Beauftragten

**Mihriban Ağgül**

[jugend-kinder@stadt-parsberg.de](mailto:jugend-kinder@stadt-parsberg.de)

**Martin Beiderbeck**

[umwelt@stadt-parsberg.de](mailto:umwelt@stadt-parsberg.de)

**Susanne Gummerrmann**

[gleichstellung@stadt-parsberg.de](mailto:gleichstellung@stadt-parsberg.de)

**Josef Hierl / Tobias Kinskofer / Christian Mederer**

[spielplaetze@stadt-parsberg.de](mailto:spielplaetze@stadt-parsberg.de)

**Johannes Höfer**

[integration@stadt-parsberg.de](mailto:integration@stadt-parsberg.de)

**Dr. Thomas Kestler**

[gesundheit@stadt-parsberg.de](mailto:gesundheit@stadt-parsberg.de)

**Patricia Kinskofer**

[behinderte@stadt-parsberg.de](mailto:behinderte@stadt-parsberg.de)

**Peter Lehmeyer**

[archiv@stadt-parsberg.de](mailto:archiv@stadt-parsberg.de)

**Friedrich Loré**

[staedtepartnerschaft@stadt-parsberg.de](mailto:staedtepartnerschaft@stadt-parsberg.de)

**Lydia Rödl**

[senioren@stadt-parsberg.de](mailto:senioren@stadt-parsberg.de)

**Jochen Zehender**

[kunst-kultur@stadt-parsberg.de](mailto:kunst-kultur@stadt-parsberg.de)

### Termine / Veranstaltungen

Die Veranstaltungen im Stadt- und Gemeindegebiet Parsberg sind aufgrund der Corona-Pandemie weitgehend abgesagt. Wie lange sich das Absagen/Untersagen von Veranstaltungen zeitlich noch ausdehnen wird, ist zum heutigen Tag nicht bekannt.

Bitte melden Sie alle Absagen von Veranstaltungen, um die Veranstaltungskalender aktuell halten zu können, an die E-Mail-Adresse [veranstaltungen@parsberg.de](mailto:veranstaltungen@parsberg.de)

Den Online-Veranstaltungskalender finden Sie unter:

[www.parsberg.de/aktuelles/termine-veranstaltungen](http://www.parsberg.de/aktuelles/termine-veranstaltungen)

### Spectaculum Nordgavia auf 2022 verschoben

Allen guten Hoffnungen zum Trotz wird es auch 2021 kein Spectaculum Nordgavia auf der Burg Parsberg geben. Das bestätigte Andreas Pöller, Gesellschafter des Veranstalters Gavia Events GbR. Auch das vorgelagerte Konzert „Das Spectaculum Rockt“ wird nicht stattfinden. „Wir gehen davon aus, dass wegen der Covid-19-Pandemie auch im Mai keine Großveranstaltungen möglich sein werden“.

Diese Meinung teilten auch die Künstler und ihre Booking-Agenturen. Er bedauere sehr, dass der Burg Parsberg nach der Absage von vielen Veranstaltungen im Vorjahr auch 2021 wohl ein sehr ruhiges Jahr bevorstehe. Pöller: „Aber wir stehen nun mal in der Verantwortung, die Gesundheit eines jeden Einzelnen zu schützen.“

Pöller und seine Mitstreiter beim Veranstalter, Gavia Event GbR, Florian Krotter und Andreas Riepl sind sehr traurig darüber, diese Entscheidung treffen zu müssen. Schließlich hatten sie sich im Vorjahr mit allen gebuchten Bands, Technikfirmen und Agenturen über Garantiezahlungen darauf geeinigt, das ganze Programm von „Das Spectaculum Rockt 2020“ auf das Jahr 2021 zu verschieben.

Dieses Prozedere ist ihnen nun erneut gelungen. Pöller: „Das Line Up ist erfreulicherweise schon heute für das nächste Jahr (neuer Termin: 27. Mai 2022) komplett bestätigt worden.“ Das bedeute, dass die bereits 2020 gekauften Tickets nicht umgetauscht werden müssen. Sie behalten ihre Gültigkeit.

Die Fans reagierten in den Sozialen Medien sehr verständnisvoll. Pöller: „Viele Gäste schrieben, dass sie die Tickets behalten werden und sich schon auf das Event im kommenden Jahr freuen“. Jetzt hofft Pöller, dass es so bleibt und appelliert: „Helft der Eventbranche, indem Ihr Eure Tickets behaltet. Das Organisationsteam würde sich sehr freuen, wenn viele Fans dem Event treu bleiben die Stange halten.“

## ÖFFNUNGSZEITEN BÜRGERBÜRO

Montag – Freitag 08.00 – 12.00 Uhr  
 Mittwoch 13.30 – 17.00 Uhr  
 Donnerstag 13.30 – 15.30 Uhr

Weiterhin sind Termine, außerhalb der Öffnungszeiten, nach Vereinbarung möglich.

## NOTRUF TELEFON



Polizei	110
Feuerwehr	112
Rettungsdienst	112
Krankentransport	19222
Ärztlicher Notdienst	116117
Zahnärztlicher Notdienst	0941 / 5987923
Giftnotruf	089 / 19240

## WICHTIGE TELEFONNUMMERN

Wasserversorgung	0171 / 80 30 283
Abwasserentsorgung	0171 / 69 86 584
Bauhof Parsberg	09492 / 9418-34
Strom (Bayernwerk)	0941 / 28 00 33 66
Gas (Bayernwerk)	0941 / 28 00 33 55
Polizei Parsberg	09492 / 9411-0
Kreditkartensperre	069 / 79331910
EC-Kartensperre	01805 / 021021
Nachbarschaftshilfe Parsberg	0151 / 20921797

### Jugendpflege Parsberg

#### Ansprechpartnerin:

Leonie Kratzer

**Telefon:** 0151 / 57511296

**E-Mail:** jugendpflege.parsberg@gmx.de

#### Jugendtreff im Sportheim

Öffnungszeiten und Infos unter:

[www.facebook.com/jugendtreffparsberg/](http://www.facebook.com/jugendtreffparsberg/)



### Sozialpsychiatrischer Dienst / Außensprechstunde Parsberg

Beratungsstelle für psychische Gesundheit,  
 Diakonisches Werk Neumarkt e.V.

**Ansprechpartnerin:** Doris Meier, Dipl.-Sozialpädagogin (FH)

#### Anmeldung und Information:

Friedenstraße 33, 92318 Neumarkt, Tel.: 09181 / 46 400

[www.dw-neumarkt.de](http://www.dw-neumarkt.de)

#### Beratung im Rathaus Parsberg

jeden Freitagvormittag und nach Vereinbarung.



### Caritas / Fachambulanz für Suchtprobleme Parsberg

Beratung und Behandlung für Betroffene,  
 Angehörige und das weitere Umfeld

**Ansprechpartnerin:** Bettina Zurek, Dipl.-Sozialpädagogin (FH)

#### Adresse und Telefon:

Alte Seer Straße 2a, 92331 Parsberg  
 (Rathaus, Haupteingang, 1. OG rechts)

Tel. und Fax: 09492 / 7390

E-Mail: [beratung@suchtambulanz-parsberg.de](mailto:beratung@suchtambulanz-parsberg.de)

#### Sprechzeiten:

Di. 15.00 - 19.00 Uhr, Mi. 09.00 - 12.00 Uhr, Do. 13.00 - 17.00 Uhr



## TELEFON- UND E-MAIL-VERZEICHNIS DER STADTVERWALTUNG PARSBERG

Anschrift: Alte Seer Str. 2, 92331 Parsberg  
 Telefon zentral: 09492 / 9418-0  
 Fax zentral: 09492 / 9418-30  
 Fax Bürgerbüro und Finanzverwaltung: 09492 / 9418-42

### AMTSLEITUNG

1. Bürgermeister:  
 Hr. Bauer 9418-27 [buergermeister@parsberg.de](mailto:buergermeister@parsberg.de)  
 Vorzimmer:  
 Fr. Braun 9418-26 [vorzimmer@parsberg.de](mailto:vorzimmer@parsberg.de)  
 Geschäftsleitung:  
 Hr. Schmidmeier 9418-16 [schmidmeier@parsberg.de](mailto:schmidmeier@parsberg.de)

### HAUPTAMT / PERSONAL

Hauptamt:  
 Hr. Schmidmeier 9418-16 [schmidmeier@parsberg.de](mailto:schmidmeier@parsberg.de)  
 Personal:  
 Fr. Fuchsgruber 9418-25 [fuchsgruber@parsberg.de](mailto:fuchsgruber@parsberg.de)  
 EDV, Beschaffung:  
 Hr. Stagat 9418-23 [stagat@parsberg.de](mailto:stagat@parsberg.de)  
 Öffentlichkeitsarbeit, Veranstaltungen, Burgareal, Mehrzweckhalle:  
 Hr. Pöller 9418-35 [veranstaltungen@parsberg.de](mailto:veranstaltungen@parsberg.de)

### BÜRGERBÜRO / STANDESAMT

Einwohnermeldeamt, Passwesen, Renten, Ordnungsamt:  
 Fr. Nutz 9418-11 [nutz@parsberg.de](mailto:nutz@parsberg.de)  
 Fr. Mirbeth 9418-13 [mirbeth@parsberg.de](mailto:mirbeth@parsberg.de)  
 Hr. Dirigl 9418-14 [dirigl@parsberg.de](mailto:dirigl@parsberg.de)

Standesamt:  
 Hr. Schmid 9418-15 [standesamt@parsberg.de](mailto:standesamt@parsberg.de)

### BAUAMT

Hr. Erdinger 9418-22 [erdinger@parsberg.de](mailto:erdinger@parsberg.de)

### FINANZVERWALTUNG

Kämmerei:  
 Fr. Weigert 9418-33 [weigert@parsberg.de](mailto:weigert@parsberg.de)  
 Fr. Mödl 9418-17 [moedl@parsberg.de](mailto:moedl@parsberg.de)

Steuern und Abgaben:  
 Hr. Schaller 9418-18 [schaller@parsberg.de](mailto:schaller@parsberg.de)

Kasse, Buchhaltung:  
 Fr. Bayerl 9418-19 [bayerl@parsberg.de](mailto:bayerl@parsberg.de)  
 Fr. Meyer 9418-20 [meyer@parsberg.de](mailto:meyer@parsberg.de)

### TECHNISCHES BAUAMT

Leiter Bauhof, Stadtbaumeister:  
 Hr. Behringer 9418-40 [behringer@parsberg.de](mailto:behringer@parsberg.de)  
 Hr. Burger 9418-41 [burger@parsberg.de](mailto:burger@parsberg.de)  
 Hr. Schels 9418-53 [schels@parsberg.de](mailto:schels@parsberg.de)

### STADTBÜCHEREI

Fr. Vogl, Fr. Reindl 90 77 384 [buecherei@parsberg.de](mailto:buecherei@parsberg.de)

### BAUHOF

Hr. Harfolk 6537 [bauhof@parsberg.de](mailto:bauhof@parsberg.de)

### KLÄRANLAGE

Hr. Lehmeier,  
 Hr. Perras,  
 Hr. Schrems 1223 [klaerwerk@klaerwerk-parsberg.de](mailto:klaerwerk@klaerwerk-parsberg.de)

### STÄDTISCHER KINDERGARTEN

Fr. Wilke 6419 [info@kindergarten-parsberg.de](mailto:info@kindergarten-parsberg.de)

### GRUNDSCHULE

Hr. Utz 5739 [sekretariat@grundschule-parsberg.de](mailto:sekretariat@grundschule-parsberg.de)

### MITTELSCHULE

Hr. Ferstl 90104-0 [sekretariat@mittelschule-parsberg.de](mailto:sekretariat@mittelschule-parsberg.de)

### BURG / MUSEUM

Hr. Olav, Hr. Skalet 1505 [museum@burg-parsberg.de](mailto:museum@burg-parsberg.de)

### FREIBAD

Hr. Kerschensteiner,  
 Fr. Kleebauer 5338

### TOURISTIKVERBAND

Fr. Werth 9418-12 [tourismus@parsberg.de](mailto:tourismus@parsberg.de)

### JUGENDPFLEGE

Fr. Kratzer 0151/57511296 [jugendpflege@stadt-parsberg.de](mailto:jugendpflege@stadt-parsberg.de)

**AKTUELLES**

Hier erfahren Sie alles was es Neues und Interessantes in, um und von Parsberg gibt

## Rückblick auf ein „besonderes“ Jahr

Wer hätte im Dezember 2019 gedacht, was 2020 und auch 2021 auf uns, auf die ganze Welt zukommt. Dass sich aus einer erst regional begrenzten Krankheitswelle in China, eine weltweite Pandemie entwickelt. Dazu noch in einem Ausmaß, welches sich zu einer der größten Herausforderungen sozialer, wirtschaftlicher, politischer und gesellschaftlicher Art entwickelte – wahrscheinlich niemand.

In Deutschland waren und sind wir bislang in der Lage, viele Folgen der Corona-Pandemie abzufedern. Das deutlich mehrheitliche Miteinander der Bürgerinnen und Bürger im Kampf gegen dieses Virus hilft, die Dimensionen der Auswirkungen überwiegend bewältigen zu können. Sodass es danach wieder, in allen Bereichen unseres Lebens, aufwärtsgehen kann.

Für uns in Parsberg bedeutete es, sich seit dem 16. März (Ausruf des bundesweiten Katastrophenfalls) an alle neuen, pandemiebedingten Regelungen und Bestimmungen der Regierung zu halten und sie umzusetzen. Die Wörter Corona, Kurzarbeit und Kinderbetreuung waren seither alltäglich im Gebrauch und ein Jeder musste einen Weg finden, mit und ohne Hilfen die daraus entstandenen Herausforderungen, im Job, der Familie und im Privatleben zu meistern. So wurden alle Schulen, Kindertagesstätten und Kindergärten geschlossen. Da in diesem Zuge auch private Zusammenkünfte nicht mehr in gewohnter Freiheit möglich waren, machte die Einschränkungen, in jedem Zuhause, in einem geschichtlichen Ausmaß spürbar. Selbst der Besuch von Gottesdiensten, Beerdigungen, Hochzeiten, Taufen, etc. war nur noch für Familienmitglieder möglich. Sportveranstaltungen und die Teilnahme an Trainingseinheiten waren zeitweise komplett verboten. Corona war plötzlich überall und der Schutz der Risikogruppen unserer Bevölkerung, aller Mitmenschen, aber auch der Erhalt der eigenen Gesundheit wurde Jedermanns Pflicht.

Das letzte Jahr wurde somit auch ein deutlich ruhigeres Jahr für uns alle. Alleine ein Blick auf den Veranstaltungskalender der Stadt macht sichtbar, was 2020 nicht möglich war, und 2021 nicht gleich wieder möglich sein wird. Den Fasching 2020 brachte man gerade noch so über die Bühne. Die ersten Auswirkungen der Regeln, in Bezug auf Feiern und Feste, wurden dann zum Osterfest spürbar. Dieses kirchliche Familienfest fand für die meisten Bürgerinnen und Bürger in einem völlig ungewohnten Rahmen statt. Das Weihnachtsfest und der Jahreswechsel konnten ebenfalls nicht im gewohnten Umfeld der Familienmitglieder und Freunde stattfinden.

Auch öffentlichen Veranstaltungen konnten seither nicht durchgeführt werden. Sei es das Mittelalterfest „Spectaculum Nordgavia“, die 1. CoolTourNacht des Kulturkreises, die Theatersaison der Burgspiele Parsberg, die verkaufsoffenen Sonntage der Parsberger Unterneh-

mergemeinschaft, die vielen Johannisfeuer der verschiedenen Vereine, Kirchweihfeste in den Gemeindeteilen, das Volksfest, das Weinfest, die Konzerte des Symphonischen Blasorchesters, die Burgklassik, der Leseabend im Burgsaal, die Parsberger Burgweihnacht bis hin zur 75-Jahrfeier des Heimat- und Volkstrachtenvereins. Ein Auszug der Veranstaltungen im Jahreskreis, die uns normal alle zusammenkommen lassen, und einen Treffpunkt mit Familie und Freunden bieten würden.

Auch die Stadt Parsberg konnte ebenso viele Termine nicht wie üblich durchführen. Für Sitzungen brauchte und braucht man größere Räumlichkeiten. Hygienekonzepte mussten auch hier in allen Einrichtungen erstellt und umgesetzt werden. Mitarbeiterschutz und Aufrechterhaltung des Betriebs waren die allgegenwärtigen Themen und bestimmen nach wie vor das Tagesgeschäft. Ehrungen, Geburtstag und auch die Teilnahme an Beerdigungen war nur sehr eingeschränkt möglich. So wurde z.B. auch die Bürgerehrung von Anton Spangler nur in einer kleinen Feierstunde, mit stark reduzierter Teilnehmerzahl durchführt. Ferner musste auch Bürgermeister Josef Bauer sein Geburtstagsjubiläum, wie viele andere Bürgerinnen und Bürger, im deutlich kleineren Rahmen feiern.

Die Freibadsaison 2020 musste in einem völlig geregelten Maß stattfinden. Langsam tastete man sich, in enger Zusammenarbeit mit dem Gesundheitsamt, an vertretbare Regelungen und zulässigen Besucherzahlen heran. So konnte zumindest das Freibad geöffnet und eine Badebetrieb angeboten werden. Wir gehen davon aus, dass auch 2021 kein uneingeschränkter Badebetrieb stattfinden kann. Wir arbeiten hierzu bereits jetzt an einem besucher- und coronakonformen Hygienekonzept.

Ein vorsichtiger Blick auf das weitere Jahr 2021 lässt nun aber auch Hoffnung zu. Wissenschaftler weltweit forschten in Höchstgeschwindigkeit an Impfstoffen und Lösungen, die uns ein Leben mit Covid-19 ermöglichen sollen. Bis man weltweit davon reden kann die Pandemie im Griff zu haben, können noch Jahre vergehen – so anerkannte Virologen. In unserer wirtschaftlich und gesellschaftlich starken Bundesrepublik wird der Motor, sobald möglich, schneller wieder hochfahren können, als in vielen anderen, ärmeren Ländern dieser Welt. Daher hoffen wir alle, dass das kommende Jahr unsere Art zu Leben so viel wie möglich zurückbringt. Dass sich die Krankenhäuser wieder leeren, die ausschlaggebenden Zahlen der Wissenschaftler und Mediziner ein Leben in gewohnter Freiheit und Selbstbestimmung, langfristig und weltweit wieder möglich machen.

*Text / Titelfoto: Stadt Parsberg*

## Die Stadt Parsberg hat das rund 1,1 Hektar große BayWa-Areal neben der Bahnhofstraße gekauft



Hans-Jürgen Hopf, Stefan Schmidmeier, Jakob Wittmann und Josef Bauer auf dem neu erworbenen BayWa-Areal.

Dieser Tage trafen sich Bürgermeister Josef Bauer, seine Vertreter Jakob Wittmann und Hans-Jürgen Hopf sowie der städtische Geschäftsleiter Stefan Schmidmeier beim BayWa-Gelände neben der Bahnhofstraße in Parsberg. Das hatte einen besonderen Grund: Die Stadt hat das gesamte, rund 1,1 Hektar große Areal gekauft und möchte darauf mittel- bis langfristig ein Nutzungskonzept umsetzen, das dem Gemeinbedarf dienlich ist. Die Tankstelle auf dem Grundstück wird den Verkehrsteilnehmern noch bis zum Jahr 2030 zur Verfügung stehen.

Das BayWa Areal befindet sich zwischen dem stark frequentierten Bahnhof und dem Schulzentrum. Im integrierten Städtebaulichen Entwicklungskonzept (ISEK) der Stadt steht dazu unter anderem geschrieben, dass dieses Gelände künftig dringend als Fläche für die Allgemeinheit zur Verfügung stehen sollte und dass an diesem zentralen Standort entsprechende Infrastruktureinrichtungen platziert werden könnten, die der demographische Wandel oder die Weiterentwicklung der Wissensgesellschaft künftig stärker fordern. Dies könnten beispielsweise Einrichtungen der Gesundheits-, Betreuungs- oder Bildungsinfrastruktur ebenso sein, wie Einrichtungen der Verkehrsinfrastruktur, die im Zuge des Ausbaus oder der Neuordnung der bestehenden Verkehrsinfrastruktur benötigt werden. Vor diesem Hintergrund wurde der Stadt Parsberg eine aktive Flächenverratspolitik empfohlen, die das BayWa-Gelände als Fläche für den Gemeinbedarf beziehungsweise für Infra-

struktureinrichtungen sichert und eine diesbezügliche Bauleitplanung vorsieht. Mit dem Ankauf des 11.000 Quadratmeter großen Umgriffs, zu dem unter anderem das Lagerhaus mitsamt dem Silo, diverse Neben- und Bürogebäude sowie eine Tankstelle gehören, ist die Stadt nun der Forderung des Entwicklungskonzeptes nachgekommen. Dazu Bürgermeister Bauer: „Dieses Gelände zu kaufen und sich damit einen bedeutenden Standort sichern zu können, ist eine wegweisende Entscheidung und für unsere Stadt eine große Chance.“ Der Ankauf des Areals wurde nach den Worten des Rathaushauptmanns von der Regierung der Oberpfalz zu 70 Prozent mit Mitteln aus der Städtebauförderung unterstützt.

Text / Fotos: Werner Sturm



Die Tankstelle auf dem BayWa-Areal.

## Mit dem Abbruch des unterirdischen Hilfskrankenhauses wird der Weg für das Haus der Gesundheit bereitet



*Unter der Grünfläche mit dem Hubschrauber Landeplatz liegt ein Teil des Hilfskrankenhauses, welches für das Haus der Gesundheit weichen wird.*

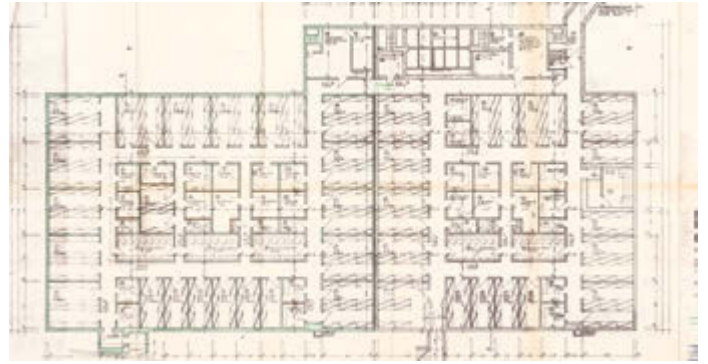
56 Jahre sind mittlerweile ins Land gezogen, dass der Altlandkreis Parsberg mit der Errichtung eines Funktionsbaus, dem sogenannten Außenschutzbauwerk, das sich nördlich der Aschenbrenner Straße unter dem Sonderpädagogischen Förderzentrum befindet, den Startschuss für den Bau eines unterirdischen Hilfskrankenhauses gegeben hat. Ab dem Jahr 1972 wurde dann vom neu gebildeten Landkreis Neumarkt das eigentliche Hilfskrankenhaus gebaut. Der Trakt mit den Operationsräumen befindet sich ebenfalls unter dem Förderzentrum. Der Betten-Schutzbau, bestehend aus zwei Bauteilen, liegt auf der gegenüberliegenden Seite unterhalb der langgestreckten Wiese, auf der sich einst ein Hubschrauber-Landeplatz befand und der heute als Parkplatz dient. Voraussichtlich Ende April dieses Jahres wird nun mit dem Abbruch dieses Betten-Bunkers begonnen. An seiner Stelle werden ein Haus der Gesundheit sowie ein Gebäude der Medizinischen Einrichtungen des Bezirks Oberpfalz (Medbo) mit einer psychosomatischen Klinik, einer Tagesklinik und einer psychiatrischen Institutsambulanz gebaut.

Bei dem umgerechnet rund 4,3 Millionen Euro teurem Bunker-Bauwerk, das in drei Abschnitten entstanden ist, handelt es sich um ein Stahlbetonbauwerk mit massiven Wänden und Decken. Das Außenschutzbauwerk wurde ab 1965 in den Schlossberg gesprengt und beinhaltet auf einer Ebene die Räume für die technische Versorgung sowie die vier Operationssäle inklusive einer Steril-Abteilung. Dazwischen wurde eine geräumige Notküche untergebracht, in der heute noch unter anderem die überdimensionierten Herde zu sehen sind. Über eine unscheinbare Rampe, die sich direkt vor dem Flachbau des Förderzentrums befindet, gelangt man hinunter in die Tiefe des Funktionsbaus. Von dort aus kann man über einen leicht abfallenden Tunnel den Betten-Schutzbau auf der Südseite der Aschenbrenner Straße erreichen. Der gliedert sich in einen 1972 errichteten unterirdischen Bauteil A und einen zwei Jahre später hinzukommenden Bauteil B. Beide haben eine Fläche von 2.600 Quadratmetern. Im ersten ist Platz für 330 Betten, 258 für Patienten, 72 für das Personal. Dazu kommen die Stations- und Behandlungszimmer, Teeküchen, WC-,

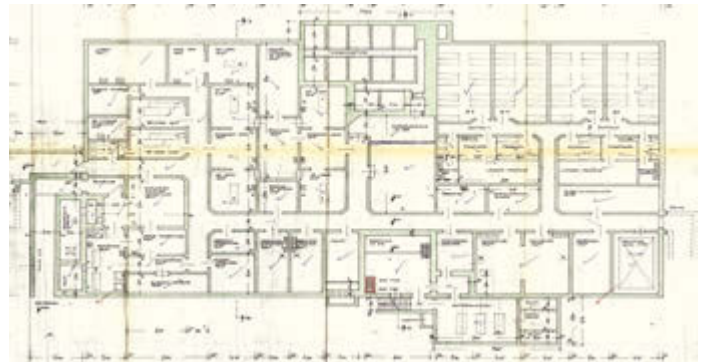


Wasch- und Lagerräume. Im zweiten Bauteil finden 407 Betten Platz, 312 für Patienten, 95 fürs Personal. Im Bettenbau ist auch eine große Lüftungsanlage mit Sandfilter für das gesamte Bauwerk untergebracht. Auch von der Lupburger Straße aus kann man durch eine schwere Eisentür in das tief in die Erde gegrabene Hilfskrankenhaus gelangen. Das Hilfskrankenhaus wurde in Zeiten des Kalten Krieges, übrigens genauso wie zuvor ein kleinformatigeres im Marktflecken Breitenbrunn, unter Zuhilfenahme von Mitteln aus einem Bundesprogramm für Bunkerbauten errichtet. In den 1990er Jahren wurden die Hilfskrankenhäuser in öffentliche Schutzräume umgewandelt, 2007 hob der Bund das flächendeckende Schutzraumkonzept auf. Damals wurde auch die komplette Einrichtung entfernt und verkauft bis auf Teile der technischen Anlagen. Genutzt worden ist das Hilfskrankenhaus in seiner Geschichte nur zwei Mal. In den 80er Jahren kamen hier Asylbewerber unter und besonders die Zeit der Maueröffnung ist vielen Parsberger Bürgern noch in guter Erinnerung. Damals fanden viele aus der ehemaligen DDR in die Bundesrepublik flüchtende Menschen hier eine kurzfristige Bleibe.

Nach fast fünf Jahrzehnten kommt nun das Aus für den unterirdischen Betten-Trakt neben der Lupburger Straße. Im April sollen die ersten Baumaschinen anrücken und ihn abrechen. Der Landkreis Neumarkt, die Stadt Parsberg und der Bezirk Oberpfalz machen ihr Versprechen wahr und schaffen an dieser Stelle einen Gesundheitsstandort, der eine Strahlkraft weit über die Grenzen der Stadt und des Landkreises hinaus haben wird. Bürgermeister Josef Bauer, der sich wegen der Schließung des Krankenhauses noch vor der Kommunalwahl im vergangenen Jahr bittere Vorwürfe gefallen lassen musste, spricht in diesem Zusammenhang von einem „Pilotprojekt für die Region in der Region“. „Das haben mir leider viele nicht geglaubt, dass wir so ein Gesundheitszentrum bekommen, eine Investition in die Zukunft, die mit einer großen Anzahl von Arztpraxen, der Klinik des Bezirks, vor allem aber mit einer Tagespflege, einer



Plan vom Bettentrakt



Plan vom Funktionstrakt

Demenzpflege und einer Ganztagspflege im bisherigen Krankenhausgebäude, welches die großen Herausforderungen unserer Zeit im Gesundheitswesen aufgreift“, freut sich das Stadtoberhaupt.

Doch wie genau schaut dieses Gesundheitszentrum aus: Nach Auskunft der Pressestelle der Kliniken des Landkreises baut der Landkreis Neumarkt ein Haus der Gesundheit mit einer vermietbaren Fläche von rund 4.000 Quadratmetern. Das bietet unter anderem Platz für eine Cafeteria, eine Apotheke und verschiedene Arztpraxen von Fachärzten. 13 bis 14 Mietanteile sind geplant. Die Verhandlungen mit potentiellen Mietern verlaufen nach Angabe der Verantwortlichen recht vielversprechend, einige Verträge sind bereits unterzeichnet. Mit dem Bau soll voraussichtlich im vierten Quartal 2021 begonnen werden. Unter dem Haus der Gesundheit wird sich eine von der Lupburger Straße her erreichbare Tiefgarage befinden. Für den Neubau muss das ehemalige Schwesternheim, das heute die BRK-Tagespflege beherbergt, weichen. Westlich angrenzend an das Haus der Gesundheit errichtet die Medizinische Einrichtung des Bezirks Oberpfalz (Medbo) für den Betrieb einer psychosomatischen Klinik, einer Tagesklinik und einer psychiatrischen Institutsambulanz ein neues Gebäude. Es werden 25 Betten für die psychosomatische Medizin und zehn Plätze für eine Tagesklinik errichtet und betrieben. Nach dem erfolgten Neubau vom Haus der Gesundheit beabsichtigt der Landkreis das Bestandsgebäude des Krankenhauses zu sanieren. Das soll zu einem Pflegezentrum mit Plätzen für Kurzzeitpflege, Tagespflege und Geriatriepflege werden.



Gang im Bettentrakt

## Die Flachdächer auf der Grundschule und Mittelschule in Parsberg müssen saniert werden



Die Flachdächer auf der Grundschule und Mittelschule in Parsberg sorgen wieder einmal für einen Investitionsbedarf. Bereits wenige Jahre nach der letzten Schulsanierung müssen sie saniert werden. Ein erster Bauabschnitt kostet rund 152.000 Euro.

Dem Schulverband Parsberg gehören vier Kommunen an: Die Marktgemeinde Beratzhausen aus dem westlichen Landkreis Regensburg, die Märkte Hohenfels und Lupburg sowie die Stadt Parsberg. Jetzt mussten sich die Verbandsräte wieder einmal mit den Flachdächern auf dem Schulgebäude beschäftigen. Deren Sanierung ist unter anderem wegen der vielen Lichtkuppeln eine recht aufwendige Angelegenheit. Der Parsberger Bürgermeister und Schulverbandsvorsitzende Josef Bauer erklärte dazu: „Wir haben uns nach der letzten Dachsanierung auf längere Sicht eine bessere Haltbarkeit erhofft, leider war dies nicht der Fall.“ Nun sollen die Sanierungsarbeiten auf mehrere Bauabschnitte verteilt werden. Der Auftrag für den ersten davon ging für rund 152.000 Euro an die Firma Bruckschlögl aus Dürn bei Breitenbrunn. Dazu wurde beschlossen, dass die überwiegend im Schatten liegende Dachfläche auf Grund der niedrigen Sonneneinstrahlung und wegen der erleichterten Wartung und Pflege ohne Dachbegrünung ausgeführt wird. Dadurch konnten rund 30.000 Euro eingespart werden. Dieser Betrag soll der Schule an anderer Stelle zur Verfügung stehen, beispielsweise bei einem Schulprojekt für eine Grünfläche zum Arten- und Insektenschutz. Verzichtet wird im ersten Dachabschnitt aus gleichen

Gründen auch auf eine Photovoltaikanlage, für die mehrere Bäume hätten gefällt werden müssen. Laut Bauer steht für diese Nutzung noch genügend Platz auf den weiteren Flächen des Schuldaches zur Verfügung.

Der Vorsitzende informierte das Gremium ferner über eine Eilentscheidung in Zusammenhang mit einem Darlehen bei der Kreditanstalt für Wiederaufbau (KfW), dessen Zinsbindung im November ausgelaufen war. Der neu bis zum Jahr 2030 festgeschriebene Zins liegt bei 0,01 Prozent. Vorher betrug er 2,45 Prozent.

Eine organisatorische Änderung gab es bei der Mittagsverpflegung. Zu deren Abwicklung (Essensausgabe und Nachbereitung) wurde mit der Gesellschaft zur Förderung beruflicher und sozialer Integration gemeinnützige GmbH, Regensburg, Außenstelle Neumarkt, eine Vereinbarung ab September 2020 geschlossen. Für die Essensausgabe wurde dabei ein Zeitfenster von drei Stunden täglich von Montag bis Donnerstag, insgesamt also zwölf Stunden, angesetzt. Die ersten Schulwochen zeigten jedoch, dass die Stundenzahlen nicht ausreichend bemessen wurden. Aufgrund dieser Situation wurde der Vertrag gekündigt und die Mitarbeiterinnen direkt beim Schulverband angestellt. Hier arbeiten sie künftig 6,5 Stunden pro Tag beziehungsweise 26 Wochenstunden. Das Essen wird weiterhin von der Metzgerei Petermichl aus Beratzhausen geliefert.

*Text / Foto: Werner Sturm*

## Übergabe von neuen Einrichtungsgegenständen für die Turnhallen des Städtischen Kindergartens



Jan Brauner, 1. Bürgermeister Josef Bauer und Einrichtungsleiterin Sarah Wilke im Turnraum im Haupthaus. (v.l.n.r.)

Rund neun Wochen lang haben die Mädchen und Buben der städtischen Kindertagesstätte Parsberg ihre Gruppenräume in der Aschenbrenner Straße sowie im Rathaus nicht mehr von innen gesehen. Weil im Landkreis Neumarkt die Zahl der Neuinfektionen deutlich unter die 100er-Marke pro 100.000 Einwohner gesunken ist, durften sie am Montag, 22. Februar 2021, wieder kommen. Zeitnah dazu konnten ihnen Bürgermeister Josef Bauer und Jan Brauner, der Vorsitzende des Fördervereins der Kinderbetreuungseinrichtung, mit der Übergabe von nigel-nagelneuen Einrichtungsgegenständen für die Turnhallen eine große Freude bereiten.

Bei der Kindertagesstätte der Stadt Parsberg an der Aschenbrenner Straße handelt es sich um eine halb offene und bewegungsorientierte Einrichtung. In den beiden Krippen werden Kinder von circa einem Jahr bis zu ihrem dritten Lebensjahr betreut. In den Kindergartengruppen, von denen sich zwei im Rathaus in der Alten Seer Straße befinden, werden Mädels und Jungs beginnend vom dritten Jahr bis zum Schuleintritt von einem engagierten und hochmotivierten Team um Einrichtungsleiterin Sarah Wilke begleitet. „128 Kinder besuchen unsere Kita und die allermeisten von ihnen sind jetzt wieder da“, sagte Wilke und ergänzte: „Man sieht allen die Freude darüber an, dass sie sich jetzt wieder mit ihren Freunden und Freundinnen treffen können.“

Nun ist es so, dass sowohl im Hautgebäude in der Aschenbrenner Straße, als auch im Rathaus, jeweils ein Turnraum zur Verfügung steht, in dem die Kleinen ihren Bewegungsdrang ausleben dürfen. In Absprache mit dem Kindergartenteam und der Leitung, Sarah Wilke, haben sich der Förderverein und die Stadt dazu entschlossen, die beiden Turnräume mit modernen Einrichtungsgegenständen auszustatten. Da hängen nun

farbenfrohe Tücher an den Wänden. Bunte Reifen, Bälle und Würfel liegen zum Turnen und zum Spielen bereit, auf dem Boden befinden sich zum Schutz Weichbodenmatten, Langbänke, offene Regale und altersgerechte Turnkästen – alles natürlich aus Holz – ergänzen die moderne Ausstattung. „Wunderschön ist das“, sagte Sarah Wilke, bedankte sich bei den Geldgebern und fügte an: „Geradezu ideal für einen bewegungsorientierten Kindergarten.“ Rund 4000 Euro hat das Ganze gekostet. Jeweils die Hälfte wird vom Förderverein und von der Stadt Parsberg getragen. Bürgermeister Bauer bedankte sich beim Fördervereinsvorsitzenden Jan Brauner und sagte: „In dieser Kindertagesstätte wird viel geleistet für die Mädchen und Buben. Und auch der Stadt sind die Kinder viel wert. Deswegen war es für uns selbstverständlich den Wunsch der Kindergartenleitung zu unterstützen. Denn gerade in Zeiten wie diesen, ist Bewegung besonders wichtig.“

Text / Fotos: Stadt Parsberg



Der Turnraum der Rathaus-Gruppen der Stadt Parsberg.

## Stadtbücherei in Corona-Zeiten und Spende von Alois Iberl



*Alois Iberl, Regina Vogl und 1. Bürgermeister Josef Bauer in der Stadtbücherei Parsberg.*

Nachdem aufgrund der Aktualisierung der Bayerischen Infektionsschutzmaßnahmenverordnung in der Stadtbücherei „Click und Collect“ angeboten werden darf, hat Büchereileiterin Regina Vogl wieder einen Lichtblick gesehen. „Über den Web-Opac Findus können wieder Bücher vorbestellt und abgeholt werden“, erklärt sie Architekt Alois Iberl bei dessen jüngsten Besuch mit Bürgermeister Josef Bauer. Die Bestellmöglichkeit könne auch per E-Mail ([buecherei@parsberg.de](mailto:buecherei@parsberg.de)), per Post (Stadtbücherei Parsberg, Alte Seer Str. 2) oder telefonisch zu den Öffnungszeiten der Bücherei, mit Angabe der Leserausweisnummer und der Telefonnummer getätigt werden. Und das Interesse sei sehr groß, so Vogl. Lachend ergänzt sie zudem, dass sie mit ihrem Team jetzt auch vermehrt die Rolle der Berater einnehmen und für den Lesefreund die zu verleihenden Bücher zusammen stellen, um dann einen Abholtermin zu vereinbaren.

Die Auswahl in der Stadtbücherei in den Räumen der Marktstraße 14 auf rund 100 Quadratmeter ist groß. Insgesamt stehen rund 11.550 Medien mit Kinder- und Jugendliteratur, Romanen, Sachbüchern und Zeitschriften zur Verfügung. Im vergangenen Jahr hatte man mehr als 33.000 Ausleihen, so Vogl die in ihrer Statistik zudem

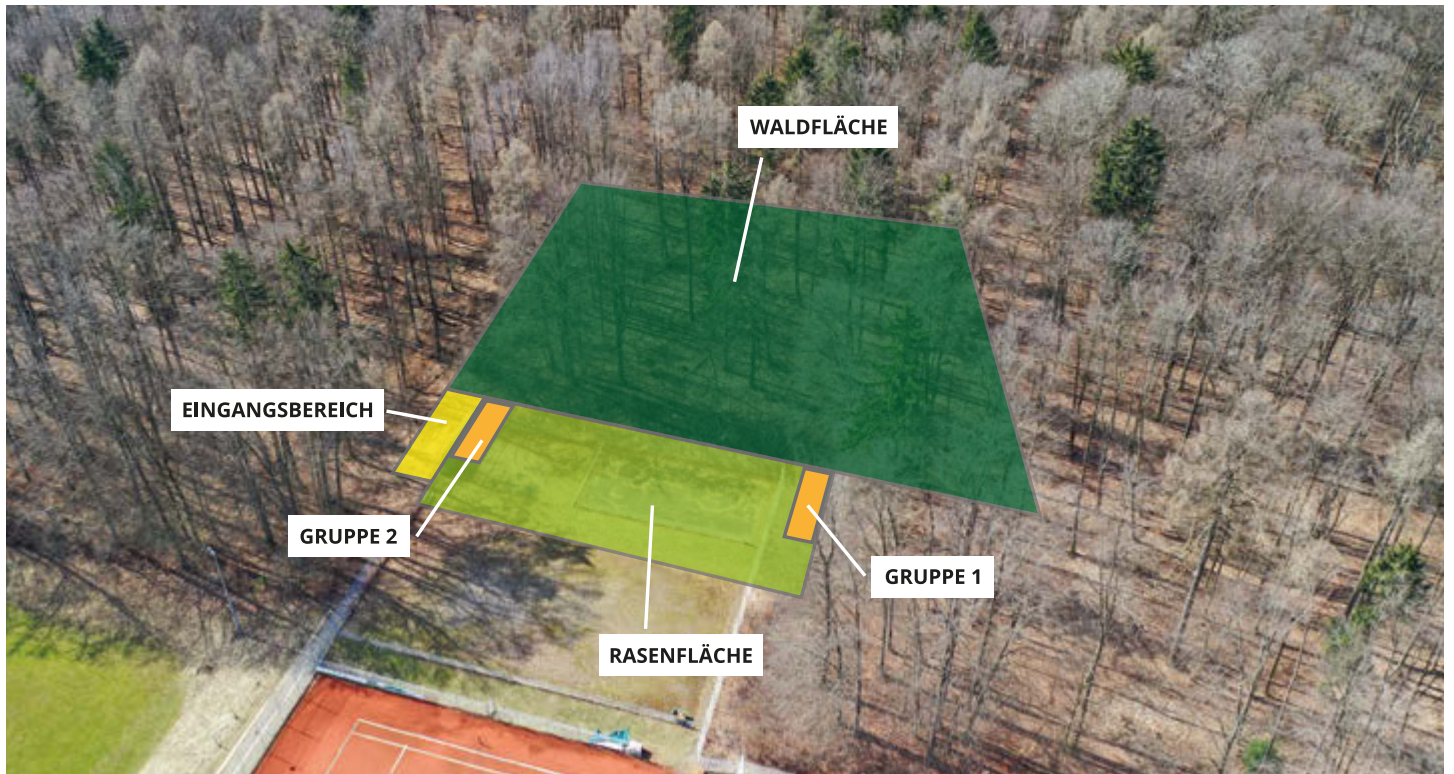
rund 490 aktive Leser registrieren konnte. Als besonderen Service und darauf sei sie stolz, biete die Stadtbücherei auch E-Medien zur Ausleihe an, über 46.300 Titel können direkt auf E-Book, Tablet oder Smartphone geladen werden.

Wer nicht so gerne lese, bediene sich auch viel an den Hörbüchern, ein Stichwort für Alois Iberl. Dieser hatte nämlich jüngst mit einer finanziellen Spritze dazu beigetragen, dass Vogl zu den bereits 34 vorhandenen Tonies für Kinder eine Großbestellung von 42 weiteren Tonies ordern konnte. „Die Würfel haben unsere Leser bzw. die Kinder schon selber“ ergänzt Vogl. Die Tonies selbst, vor allem spezielle mit Weihnachtslieder, seien in der Ausleihe sehr gefragt. Die Tonie-Figur sei der magische Schlüssel für ein Hörerlebnis, das ein Kind schon ab zwei Jahre bedienen kann.

Bürgermeister Josef Bauer bedankte sich bei dem Spender, aber auch bei den Lesern, die nunmehr mit „Click und Collect“ der Stadtbücherei die Treue halten. Abschließend bestätigt Vogl, dass die gegebenen Hygienevorschriften (Mund- und Nasenschutz FFP 2 Maske und Abstandsregeln) bei der Abholung eingehalten werden.

*Text / Foto: Vera Gabler*

## Ein Waldkindergarten entsteht in der Hatzengrün



Luftaufnahme über dem Areal des neu entstehenden Waldkindergartens.

Am 20.03.2021 trafen sich Herr Schmidmeier (Geschäftsleiter Stadt Parsberg) und Sarah Wilke (Kindergartenleitung) mit interessierten Eltern am zukünftigen Standort des Waldkindergartens - Nähe Sportplatz Hatzengrün.

Herr Schmidmeier beantwortete alle Fragen rund um das Thema Bauen und Frau Wilke zu den pädagogischen Themen. Anhand eines Flyers konnten die Eltern schon einmal einen Eindruck bekommen wie die zukünftigen Bauwagen aussehen werden und wie ein Tag im Wald aussehen kann.

Wichtig für die Eltern war: Wie sieht es mit Betreuungszeiten aus? Wie wird das Mittagessen organisiert? Wie ist die Anmeldesituation?

Hier einige Fragen und Antworten im Überblick:

### **Ist eine Ganztagsbetreuung möglich?**

Ja es ist angedacht, dass Kinder die eine Nachmittagsbetreuung benötigen gegen 12.30 Uhr mit dem Schulbus abgeholt werden und dann in den Regelkindergarten gefahren werden. Dort besteht dann die Möglichkeit eines warmen Mittagessens und der Spielmöglichkeit bis zum Ende des Kindergartens. Nachmittagsbetreuung und Mittagessen werden separat berechnet.

### **Wird es eine Vorschularbeit geben?**

Ja. Der Bauwagen ist primär ein Schutzraum und ist auch für eine intensive Arbeit gedacht

### **Welche Ausstattung hat der Bauwagen?**

Jeder Bauwagen verfügt über Strom, fließend Abwasser, einer Toilette, einer kleinen Küche und ist beheizbar.

### **Was passiert wenn man erkennt, dass das Kind sich im Wald nicht wohlfühlt?**

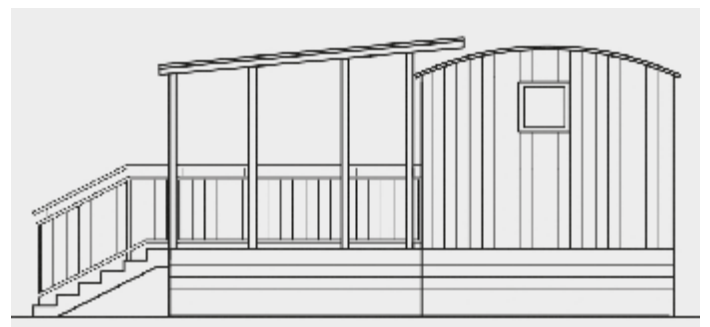
Durch die Möglichkeit, dass der Städtische Kindergarten über ausreichend Plätze im Regelkindergarten verfügt, kann man ein Waldkindergartenkind, nach einer Probe- und Beobachtungszeit, auch in eine Regelgruppe wechseln lassen.

### **Wie ist die Anmeldesituation?**

Aktuell sind 13 Kinder (Stand: 22.03.2021) für die 1. Waldgruppe angemeldet. Bis zu 20 Kinder können pro Gruppe aufgenommen werden.

Sollten Sie Interesse an einem Waldkindergartenplatz haben, können Sie über die Homepage [www.kindergarten-parsberg.de](http://www.kindergarten-parsberg.de) eine Anmeldung ausfüllen, oder im Städtischen Kindergarten anrufen unter der Telefonnummer 09492-6419.

Text / Fotos: Stadt Parsberg



Skizze des geplanten Bauwagens für den Waldkindergarten.

## Kommunen für ein starkes Lieferkettengesetz – Parsberg unterstützt als Fairtrade-Stadt die bundesweite Initiative

Liebe Leserinnen, liebe Leser,

in der Stadtratssitzung vom 11.03.2021 hat das Gremium der Resolution „Kommunen für ein starkes Lieferkettengesetz in Deutschland“ zugestimmt, die Sie unten nachlesen können. Die Unterzeichnung, so Bürgermeister Bauer, sei eine folgerichtige Konsequenz im Engagement von Parsberg als Fairtrade-Stadt, im kommunalen Einkauf und Handeln faire, ökologische und menschenrechtskonforme Standards zu gewährleisten.

### Hintergrundinfo

Im langen Ringen um ein Lieferkettengesetz zur Einhaltung von Menschenrechten und Umweltstandards haben die drei beteiligten Bundesministerien für wirtschaftliche Zusammenarbeit und Entwicklung, für Arbeit und Soziales und für Wirtschaft und Energie am 12. Februar 2021 einen Durchbruch erzielt. Gerade rechtzeitig, damit das Gesetz noch vor der Bundestagswahl verabschiedet werden kann. Deutsche Unternehmen werden damit in Zukunft verpflichtet, in ihren globalen Lieferketten die Menschenrechte zu achten und Umweltzerstörung zu vermeiden. Eine Bundesbehörde soll kontrollieren, ob Unternehmen ihren Sorgfaltspflichten nachkommen, und kann bei Verstößen Bußgelder verhängen.

„An entscheidenden Stellen wurde der ursprüngliche Vorschlag jedoch verwässert“, so die Menschenrechtsorganisation INKOTA. „So soll das Lieferkettengesetz ab 2023 zunächst nur für Unternehmen ab 3.000 Mitarbeitenden gelten, ein Jahr später dann für alle Unternehmen ab 1.000 Mitarbeitenden.“ Weiterhin verzichtet die Bundesregierung auf eine zivilrechtliche Haftung. Damit fehlt ein essentieller Bestandteil für ein wirksames Lieferkettengesetz, der Opfern von Menschenrechtsverletzungen einen verbesserten Rechtsschutz vor deutschen Gerichten ermöglicht hätte.

Ab März wird im Bundestag über das Gesetz beraten. Bis dahin werden weitere Kommunen dazu eingeladen, die Resolution zu unterzeichnen und damit ein Signal an die Bundestagsabgeordneten zu senden, damit sie im Parlament für eine Nachschärfung sorgen.

(vgl. <https://fairtrade-neumarkt.de/fairtrade/kommunen-pro-lieferkettengesetz/>, aufgerufen am 5.3.2021)

Der deutsche Bundesminister für wirtschaftliche Zusammenarbeit und Entwicklung, Gerd Müller (CSU), vertei-

digte im Deutschlandfunk die Ausgestaltung des Gesetzes. „Wir haben fünf Jahre gekämpft, dass wir dieses Lieferkettengesetz haben“, betonte Müller. Es sei ein Meilenstein für die Durchsetzung für Menschenrechte in der gesamten Lieferkette. Natürlich könne man sich immer mehr wünschen. Aber man müsse auch sehen, dass ein ähnliches Lieferkettengesetz in der Schweiz gescheitert sei. „Es gibt kein Lieferkettengesetz, in keinem europäischen Land, mit Standards, wie wir das jetzt in Deutschland bekommen“, so Müller.

Bei den unmittelbaren Zulieferern deutscher Unternehmen werde künftig eine Sorgfaltspflicht bestehen. Auch für den Ursprung der Lieferkette werde ein Beschwerdemechanismus eingeführt. „Jeder Mensch in der Lieferkette kann sich beschweren.“ Dadurch sei man weit vorangekommen. „Ich bin überzeugt, das ist ein Qualitätssprung zur Durchsetzung und Umsetzung von Menschenrechten. Denn es kann sich kein Unternehmen – auch die nicht unmittelbar betroffen sind – in Zukunft leisten, Menschenrechte in der Lieferkette nicht zu fokussieren und bei Verletzungen nicht einzuschreiten“, machte der Entwicklungsminister deutlich.

Nun sei auch die Unterstützung der Kritiker des Gesetzes gefragt, „damit wir weitere Schritte vorankommen“. Auch in Europa wirke man auf eine „Harmonisierung“ der Standards hin für alle europäischen Länder. „Da kann das Gesetz eine Vorlage sein“, hofft Müller. Viele deutsche Unternehmen „sogar die meisten“, seien auf einem guten Weg zur Einhaltung der Standards. Sie könnten Made in Germany nun auch zu einer „Marke der globalen Verantwortung“ machen. Müller sieht aber auch die Verbraucher in der Pflicht: „Ändere dein Verhalten und kaufe faire Produkte“, so sein Appell. ([https://www.deutschlandfunk.de/lieferkettengesetz-gerd-mueller-qualitaetssprung-zur.694.de.html?dram:article\\_id=492494](https://www.deutschlandfunk.de/lieferkettengesetz-gerd-mueller-qualitaetssprung-zur.694.de.html?dram:article_id=492494), aufgerufen am 5.3.2021; unter diesem Link finden Sie das ganze Interview)

Gerne können Sie mich per E-Mail kontaktieren (lisa.uli@t-online.de) und mir Ihre Gedanken, Anregungen und Kritikpunkte zukommen lassen.

Uli Sellner,  
Mitgl. der Steuerungsgruppe  
Fairtrade-Town Parsberg



Die aktuelle Ausgabe oder das Archiv des Parsberger Stadtblattes finden Sie online unter:

**[www.parsberger-stadtblatt.de](http://www.parsberger-stadtblatt.de)**

Neuste Informationen finden Sie unter:



/stadt\_parsberg



/StadtParsberg

## Jugendbefragung 2021

Liebe Kinder und Jugendliche,

eure Meinung ist uns wichtig, deshalb bekommt ihr in den nächsten Tagen Post von uns.

Wir möchten herausfinden, wie es euch in Parsberg gefällt und ob ihr euch hier wohlfühlt.

Wir haben einen Fragebogen erstellt, damit ihr uns eure Wünsche mitteilen könnt. Der Fragebogen ist freiwillig. Nutzt die Chance um uns eure Meinung zu sagen.

Wir freuen uns über eure Teilnahme



Leonie Kratzer (Jugendtreff), Mihriban Ağgül (Jugendbeauftragte Stadtrat), Simone Nutz (Jugendbeauftragte Verwaltung)

## Wir suchen Euch!

Für das Ferienprogramm 2021 sind wir auf der Suche nach Vereinen, Verbänden, Unternehmen und Privatpersonen die sich gerne mit einer Aktion für unsere Kinder und Jugendlichen beteiligen möchten.

Das Angebot kann ein oder mehrere Tage umfassen und soll während der Sommerferien stattfinden.

Bei Interesse oder Fragen meldet euch bei den Jugendbeauftragten:

Simone Nutz

E-Mail: nutz@parsberg.de, Tel.: 09492 9418-11

Mihriban Ağgül

E-Mail: agguel.mihriban@gmail.com

## STADTBLATT VERLOSUNG

Das PARSEBERGER STADTBLATT verlost diesmal

1. Preis: **1 Wertgutschein** im Wert von **50,- €**

2. Preis: **1 Wertgutschein** im Wert von **30,- €**

3. Preis: **1 Wertgutschein** im Wert von **15,- €**

für das Freizeitzentrum **Jura Mare** Parsberg.

Senden Sie einfach eine **E-Mail** mit dem Betreff „Verlosung Ausgabe Nr. 2/2021“ an:

**gewinnspiel@parsberger-stadtblatt.de**

Die/der Gewinner/in wird per E-Mail benachrichtigt.

Gewinne werden nicht in bar ausgezahlt.

**E-Mail schreiben und gewinnen!**

**Einsendeschluss:**

**30. April 2021**



Pro Person und pro E-Mail-Adresse darf nur einmal teilgenommen werden. Mehrfachteilnahmen (ein Name mit mehreren E-Mail-Adressen ODER mehrere Namen mit gleicher E-Mail-Adresse) sind ausgeschlossen. Der Initiator behält sich vor, Teilnehmer im Falle einer Mehrfachteilnahme vom Gewinnspiel auszuschließen.

Die/der Gewinner/in wird unter Ausschluss der Öffentlichkeit per Zufall neutral ermittelt. Der Gewinn wird nicht zugesendet.

Ihre per E-Mail gesendeten Daten werden nicht an Dritte weitergegeben und dienen nur zur Gewinnermittlung und Kontaktaufnahme durch den Initiator und/oder Sponsor für diese Verlosung. Teilnehmer willigen mit der Teilnahme automatisch ein.

## Herzlichen Glückwunsch den Gewinnern!

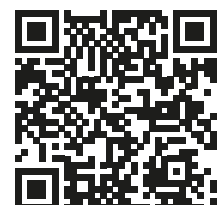
In der Ausgabe Februar/März verlost wir Wertgutscheine der Parsberger Unternehmergemeinschaft im Wert von 90,- €.

Der 1. Preis, ein PUG-Gutschein im Wert von 50,- € ging an Frau Irmgard Lang. Der Gutschein über 30,- € an Frau Karin Prenninger (2. Preis) und den 10,- € Wertgutschein (3. Preis) gewann Herr Karl-Heinz Schießl.

Vielen Dank an die Parsberger Unternehmergemeinschaft für die Zurverfügungstellung der tollen Preise.

Wir gratulieren herzlich und bedanken uns für die Teilnahme an unserem Gewinnspiel.

**Aktuelle Nachrichten über die Parsberg App**



## Der Burgfried ist für die Öffentlichkeit wieder geöffnet



Im Internet unter: [www.parsberg.de/panoramabilder/burgfried-parsberg-2020.html](http://www.parsberg.de/panoramabilder/burgfried-parsberg-2020.html)

Seit Anfang März ist der Burgfried nach der Winterpause wieder geöffnet. Über den zeitgesteuerten Aufzug kann der Aussichtspunkt über den Dächern der Stadt von Jedermann besucht werden.

Wir bitten alle Besucher den Burgfried so zu verlassen, wie Sie ihn vorgefunden haben und um ein rücksichtsvolles und umsichtiges Verhalten im gesamten Burgareal!

**BITTE BEACHTEN!** Es dürfen keinerlei Gegenstände über die Absperrungen geworfen werden! Aus Schutz vor Vandalismus werden und sind auch schon an verschiedenen Punkten der Burganlage Überwachungskameras angebracht worden.

Der Zugang zum Burgfried ist nur über den Aufzug möglich. Der Aufzug schaltet sich automatisch zu den

Öffnungszeiten ein bzw. aus. In den Wintermonaten ist eine Begehung nur bei Führungen oder nach Vereinbarung möglich.

### ÖFFNUNGSZEITEN

Januar, Februar	geschlossen
März, April	08:00 – 18:00 Uhr
Mai, Juni, Juli, August	08:00 – 20:00 Uhr
September, Oktober	08:00 – 18:00 Uhr
November, Dezember	geschlossen

Tel.: 09492/1505 oder Email: [museum@burg-parsberg.de](mailto:museum@burg-parsberg.de)

## Positive Bilanz nach sechs Monaten – Johanniter-Kinderhaus Parsberg trotz Corona gut gestartet

Im September hat das Johanniter-Kinderhaus Parsberg mit der Betreuung von Kindern im Alter von einem Jahr bis zum Schuleintritt begonnen. Eine erste Bilanz sechs Monate später fällt sehr positiv aus.

Neben einem von der Stadt Parsberg komplett neu errichteten Gebäude startete die Kinderbetreuung im Johanniter-Kinderhaus Parsberg auch mit einem neu zusammengestellten Betreuungsteam. Gleich zu Beginn hatte das Betreuungsteam mit der Corona-Pandemie zu kämpfen.

„Allerdings hätte sich das Personal schnell als Team zusammengefunden und gemeinsam das Einrichtungsprofil in Richtung „Natur“ erarbeitet“, erklärt Einrichtungsleitung Laura Rödl. Hierfür eigne sich die Lage des Kinderhauses in der Nähe von Wäldern und Wiesen sehr gut, ergänzt Rödl. Auch ein Waldtag für jede Gruppe einmal in der Woche oder die Gruppenbezeichnungen als „Bienen“, „Marienkäfer“, „Sonnenblumen“ und „Pustebumen“ sind hierfür bereits sichtbare Merkmale.

Während des Lockdowns waren nur rund ein Fünftel der aktuell 67 angemeldeten Kinder im Johanniter-Kinderhaus zur Notbetreuung. Doch das Betreuungsteam hat auch in dieser Zeit über verschiedene Kanäle Kontakt zu den Kindern und Eltern zu Hause gehalten, sodass die Kinder nach dem Ende des Lockdowns in eine nicht völlig unbekannte Umgebung in das Kinderhaus zurückkehren konnten.

Nachdem sich das Betreuungsteam schnell gefunden hatte, bereits erste Schritte für das Einrichtungsprofil und auch Ideen zum Umgang mit den Schwierigkeiten während des Lockdowns umgesetzt wurden, kann man durchaus von einem positiven Einrichtungsstart sprechen.

Weitere Informationen zum Johanniter-Kinderhaus in Parsberg gibt es unter [www.johanniter-kinderhaus-parsberg.de](http://www.johanniter-kinderhaus-parsberg.de).



## STADTBLATT SERIE

## Parsbergs historische Gassen: Die Säcklergasse

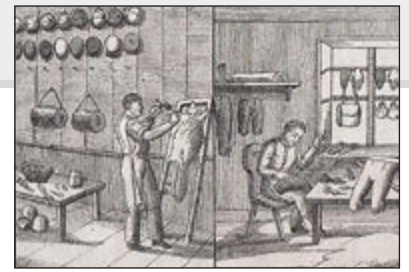
Quelle: Burgmuseum Parsberg, Verfasser Hans Skalet

Die Säcklergasse verbindet die Schmiedgasse mit der Wagnergasse. Aus der Serie „Parsbergs historische Gassen“ stellen wir heute das Säcklerhandwerk dar.

Ein unermessliches Material für viele notwendige, schöne und edle Bedürfnisse hat uns die Natur in den Häuten und Fellen der Tiere geboten. Und wohl schon sehr früh hat der Mensch sie in Anwendung für sich gebracht. Wie unsere Urväter in den ersten Zeiten ausgesehen haben, als sie sich genötigt sahen, ihren Körper gegen Kälte, Wind und Wetter zu schützen, das zeigen uns heute noch alte Naturvölker, wie z.B. die Grönländer.

Viele Jahrhunderte aber dauerte es noch, bis man es gelernt hat, Häute und Felle so geschmeidig, geruchlos und reinlich zu machen, dass sie zu anderen schönen und nützlichen Dingen gebraucht werden konnten.

Der Säckler wird in der Zeit des 8. Jahrhunderts erstmals erwähnt. Für die Bergwerksleute fertigte er aus Tierhäuten Säcke, mit denen das Erz an die Oberfläche gebracht wurde. Diese Ledersäcke wurden später durch Leinensäcke ersetzt. Ab dem 12. Jahrhundert befasste sich der Säckler mit der Erzeugung von ledernem Beinkleid. Mit dem Aufkommen des Leinens wurde dann der Säckler zum Bekleidungsschneider bzw. Lederbekleidungszeuger. Der alte Begriff Säckler wird von renommierten



Betrieben in Österreich und Bayern heute noch aufrecht erhalten.

Die Spezialisierung bei der Herstellung von Lederwaren ging im Mittelalter bei den Zünften so weit, dass je nach Feinheit des Leders Beutel hergestellt wurden, zwischen dem Beutler (feines Leder) und dem Säckler (grobes Leder) unterschied.

Wie die Säcklergasse zu ihrem Namen kam, ist nicht mehr nachvollziehbar. Ob tatsächlich ein Säckler in dieser Gasse wohnte und wie er hieß, dem ist bisher noch nicht nachgegangen worden.

Wohl aber bekannt ist, dass hier das Wohnhaus von Frau Götz war. Sie war Hebamme in Parsberg und ist sicherlich den älteren Parsbergern noch bekannt. Frau Götz war Hebamme am Krankenhaus Parsberg und war auch bei vielen Hausgeburten mit anwesend. In der damaligen Zeit war es üblich, zuhause zu entbinden. Meistens war kein Arzt mit anwesend, denn dieser war zu teuer.

Wenn sie mehr über Geburtshilfe und Säuglingspflege wissen möchten, dann besuchen sie das Burgmuseum Parsberg. In der Abteilung Wohnen können sie zu diesen Themen viel Wissenswertes erfahren.



Die historische Säcklergasse in Parsberg.

# Kriminalstatistik 2020 der Polizeiinspektion Parsberg – „Geringere Kriminalitätsbelastung im Corona-Jahr“

## Allgemeine Entwicklung

Für das Berichtsjahr 2020 ist bereits nach einem Rückgang der Kriminalitätsbelastung im Jahr 2019 ein erneuter und deutlicher Rückgang von 12,7 % zu verzeichnen. Der Polizei wurden insgesamt 502 (575) Straftaten (- 73 Fälle) im Zuständigkeitsbereich bekannt.

Es ist der niedrigste Wert in den letzten zehn Jahren. Dies zeigt klar, die Bürger im Zuständigkeitsbereich der PI Parsberg leben sicher.

Die uns alle betreffende Pandemie zeigte nahezu auf alle Bereiche des täglichen Lebens und damit auch auf die polizeiliche Arbeit Auswirkungen. Auch im Dienstbereich der PI Parsberg sorgt die Pandemie offensichtlich für rückläufige Tendenzen bei der Kriminalitätsentwicklung.

Bei den einfachen Diebstählen zeigt sich jedoch ein Anstieg um 12 % und bei den Sachbeschädigungen um 22,6 %. Die Zahl der Wohnungseinbruchsdiebstähle erhöht sich um weitere vier Fälle auf acht.

Die Gesamtaufklärungsquote im Jahr 2020 betrug 66,9 % (74,8 %) und liegt damit im bayernweiten Durchschnitt.

## Kriminalitätsbelastung

Für den Zuständigkeitsbereich der PI Parsberg (Gemeinden: Breitenbrunn, Dietfurt, Hohenfels, Lupburg, Parsberg, Seubersdorf, Velburg) ergibt sich im zurückliegenden Jahr eine Häufigkeitsziffer von 1.565 (1.716) Delikten auf je 100.000 Einwohner.

Im Vergleich dazu liegt diese Häufigkeitsziffer<sup>2</sup> im Bereich des Regierungsbezirks Oberpfalz bei 3665 (3881) und bayernweit bei 4291 (4343).

Ein Beweis dafür, dass die Bürger im Zuständigkeitsbereich der PI Parsberg sicher leben.

## Aufklärungsquote

Von den erfassten 502 (575) Straftaten wurden 336 (430) Fälle aufgeklärt. Die diesjährige Aufklärungsquote liegt damit bei 66,9 % (74,8) und damit im bayernweiten Durchschnitt. Der letztjährige Spitzenwert konnte leider nicht gehalten werden.

## Tatverdächtige

Der Gesamtanteil der Tatverdächtigen unter 21 Jahren zeigt sich mit einem Wert von 58 (88) Personen sinkend und beträgt 19,2 % (20,46).

Insgesamt 44 (45) Tatverdächtige, also 14,6 % (12,4), standen zur Tatzeit unter Alkoholeinfluss.

Zu den geklärten 336 Delikten wurden 301 (363) Tatverdächtige ermittelt.

## Nähere Betrachtung einzelner Deliktsbereiche

Auf Rang 1 rangiert mit einem Anteil von 28,3 % (24,3) zahlenmäßig der Tatkomplex der sonstigen Straftaten gegen das Strafgesetzbuch, wie Hausfriedensbruch, Beleidigung, vorgetäuschte Delikte, Widerstand gegen Vollstreckungsbeamte, Sachbeschädigungsdelikte, aber auch Umweltschutzdelikte, usw. Es wurden 142 (140) Fälle registriert.

Der Bereich der Diebstahlskriminalität mit 125 (120) Fällen umfasst mit 24,9 % (20,9) den zweithöchsten Anteil an der Gesamtkriminalität und verzeichnete dabei insgesamt einen Anstieg um 5 Fälle.

Bei den Wohnungseinbruchsdiebstählen stieg die Zahl von vier registrierten Fällen auf acht. Obwohl die absolute Zahl der Wohnungseinbrüche niedrig bleibt, solche Straftaten jedoch direkt und schwerwiegend in die Privatsphäre eingreifen und das Sicherheitsgefühl der Bürger beeinträchtigen, liegt hier ein Schwerpunkt der örtlichen Polizeiarbeit.

Im Bereich der Ladendiebstähle wurde ein Rückgang auf 12 (22) Fälle verzeichnet. Auch im Vorjahr hatten wir bereits einen Rückgang um 41,2 %. Gerade bei Ladendiebstählen geht die Polizei von einem hohen Dunkelfeld aus. Die Entdeckung der Straftaten ist insbesondere vom

Einsatz der Ladendetektive bzw. der Aufmerksamkeit des Personals abhängig.

Das Spektrum der Rohheitsdelikte (wie Körperverletzungsdelikte mit 13,1 %, Nötigung, Bedrohung, Stalking/Nachstellung usw.) bewegt sich mit fallender Tendenz und einer Gesamtzahl von 87 (113) Delikten auf Rang 3 (4) der häufigsten Deliktsfeldern. Ein Rückgang um 26 Fälle oder 23 %.

Der Sektor der Vermögens- und Fälschungsdelikte zeigt sich mit 80 (126) Fällen und einem Anteil von 15,9 % (21,9) an der Gesamtkriminalität auf Platz 4 der Rangliste.

Diese Straftatenobergruppe wird dabei mit einem Anteil von 86,5 % von den Betrugsdelikten dominiert, deren Anzahl auf 61 (114) Fälle zurückging. Ein Großteil davon geht auf das Konto von betrügerischen Aktionen im Internet.

Mit annähernd gleichen Zahlenwerten wie im Vorjahr 66 (67) nimmt die Straßenkriminalität (d.h. Delikte wie Diebstähle, Körperverletzungs- und Sachbeschädigungstaten aller Art, die ausschließlich oder überwiegend im öffentlichen Raum begangen werden) Rang 5 (5) an der Gesamtkriminalität ein.

Der Sektor der Gewaltkriminalität (Tötungsdelikte, Raub, schwere Sexualstraftaten, aber auch gefährliche und schwere Körperverletzung u.a.) weist mit einem Anteil von 4,2 % (2,8%) an der Gesamtkriminalität und 21 (16) Delikten eine leicht steigende Tendenz auf. Hier wurden jedoch 95,2% (87,5 %) der Fälle aufgeklärt.

Angezeigte Fälle von „Häuslicher Gewalt“ zeigen mit 20 (26) Delikten zwar einen Rückgang auf, jedoch ist gerade bei Straftaten im häuslichen und familiären Umfeld von einer hohen Dunkelziffer auszugehen.

Bei den Delikten der Rauschgiftkriminalität ist mit 36 (40) Delikten ein leichter Rückgang festzustellen. Die Aufklärungsquote beträgt hier 100 % (97,5 %).

Die Anzahl der Delikte gegen Polizeibeamte, wie Widerstand gegen Vollstreckungsbeamte oder tätlicher Angriff hat sich von vier auf sechs Fälle erhöht. Ein Beamter wurde dabei leicht verletzt.

Die Anzahl der Delikte gegen die sexuelle Selbstbestimmung (von sexueller Nötigung bis zur Verbreitung pornographischer Schriften), nahm von 16 auf 13 Fälle ab, was einem Rückgang von 18,8% entspricht.

Für die ländliche Gemeinde Hohenfels schlagen die Delikte mit Bezug zum Truppenübungsplatz Hohenfels zu Buche. Dies führt zu einer überraschenden Häufigkeitsziffer, nachdem US-Soldaten, ihre Angehörigen und oftmals ziviles Gefolge, die in einer Anzahl im oberen vierstelligen Bereich hier wohnhaft sind, nicht dem Melderecht unterliegen und so die Gesamtstraftatenanzahl den Hohenfelser Gemeindebürgern zugerechnet wird.

Die gute Verkehrsanbindung des hiesigen Dienstbereichs an überregionale Verkehrswege wie eben die Bundesautobahn A 3 (AS Velburg, AS Parsberg) kommt mobilen, überregional tätigen Straftätern und Straftätergruppen natürlich entgegen. Tatorte auf und entlang der Autobahn sind schnell und unerkannt erreichbar, die Flucht in der anonymen Verkehrsmasse gelingt oft ohne Aufsehen.

## Fazit

Die Kriminalitätsbelastung im Zuständigkeitsbereich der PI Parsberg hat im zurückliegenden Betrachtungszeitraum einen historischen Tiefstand erreicht.

Die seit Jahren günstige Entwicklung der hiesigen Kriminalitätsstatistik unterstreicht die gefestigte Situation der öffentlichen Sicherheit und Ordnung im Dienstbereich. Unsere Bürger können sich sicher fühlen, aber auch darauf vertrauen, dass im Ernstfall ihre Polizei parat steht.

Zu diesem positiven Gesamtergebnis haben viele beigetragen, insbesondere auch unsere Bürgerinnen und Bürger. Anhand guter Beobachtungen und Informationen konnten viele Straftaten aufgeklärt werden, die ursprünglich keinerlei Ermittlungsansätze boten.

Dafür bedankt sich Ihre Polizeiinspektion Parsberg sehr herzlich und bittet auch weiterhin um Ihre Aufmerksamkeit und Ihre Bereitschaft zur Zivilcourage. Jeder kann unvermittelt Opfer eines kriminellen Aktes werden und ist dann froh, wenn er von einem engagierten Mitbürger vor Ort direkte Hilfe erfährt oder die aufmerksame Beobachtung eines Zeugen zur Ermittlung des Täters führt.

## Energiewende mit Bürgerbeteiligung

In ihrem aktuellen Klimaschutzprogramm hat sich die Bundesregierung u.a. verpflichtet, bis 2030 bei der Stromerzeugung aus Erneuerbaren Energie einen Anteil von 65 % am Bruttostromverbrauch in Deutschland zu erreichen. Diese Zielvorgabe ist im Sinne des Klimaschutzes dringend notwendig, ihre Umsetzung stellt jedoch eine enorme Herausforderung dar. Umso wichtiger ist, dass die Weichen richtig gestellt werden.

Die Erfahrungen vor Ort und alle Studien zeigen: Die Energiewende kann nur regional gelingen und wenn sie auf die Akzeptanz der Bürger trifft. Neben einer guten und transparenten Kommunikation wird Akzeptanz vor allem dadurch geschaffen, dass die Bürger vor Ort nicht nur in die Entscheidungsprozesse eingebunden werden, sondern auch sichere finanzielle Beteiligungsmöglichkeiten erhalten. Das kann über Anteile an einer KG oder an einem Fonds oder an einer Genossenschaft geschehen. Im Landkreis Neumarkt haben sich die politischen Akteure und engagierte Bürger schon vor über 10 Jahren mit der Gründung der Bürgerenergiegenossenschaft Jurenergie eG für den genossenschaftlichen Weg entschieden. Das genossenschaftliche Modell hat eine lange Tradition und bietet im Vergleich zu anderen Modellen eine demokratische Mitwirkung und direkte und stärkere Teilhabe. Denn jedes Mitglied hat unabhängig von der Höhe seiner Anteile gleichberechtigt nur eine Stimme. Geschäftsführung (Vorstand) und Aufsichtsrat unterliegen dabei der direkten Kontrolle der Mitgliederversammlung und werden von ihr gewählt und abberufen, und nicht von einem Mehrheitsinvestor. Die in einer Genossenschaft eingezahlten Geschäftsanteile gelten als sichere Geldanlage, da nur echte Gewinne nach der Bildung von Reserven ausgezahlt werden dürfen und die einbezahlten Anteile bei Ausscheiden aus der Genossenschaft wieder zurückbezahlt werden.

In diesem Sinne hat die Jurenergie eG in den letzten 10 Jahren rund 35 Mio. Euro in 5 Windenergieanlagen und 11 PV - Anlagen investiert, die nicht nur für stabile Dividenden bei den Mitgliedern, sondern auch für regelmäßige Gewerbesteuererinnahmen in den Standort-Kommunen sorgen.

Über die Errichtung von Anlagen zur Energieerzeugung hinaus hat sich die Jurenergie eG auch in anderen Bereichen engagiert. Die Informations- und Aufklärungsarbeit ist dabei ein wichtiger Aspekt in der Genossenschaft. So hat sie in den letzten Jahren in nahezu jeder

Viel wichtiger ist es jedoch möglichst viele Straftaten und somit sowohl materielle als auch psychische Schäden zu verhindern, indem Sie verdächtige Wahrnehmungen der örtlichen Polizei zeitnah mitteilen, in Ihrem persönlichen Umfeld die Gelegenheiten für Straftäter minimieren, aber auch ein gesundes Maß an Skepsis an den Tag legen, insbesondere bei „unschlagbaren Schnäppchen“ im Internet oder bei Gewinnversprechen am Telefon.

Ich darf Ihnen abschließend versichern, dass Ihre Parsberger Polizei auch im Jahr 2021 täglich und rund um die Uhr für Sie da ist, damit Sie immer und überall im Zuständigkeitsbereich sicher leben können.

Landkreiskommune Informationsveranstaltungen zum Einsatz von Energiespeichern durchgeführt oder auch in Zusammenarbeit mit Handwerkskammer und IHK Veranstaltungen zum Thema PV-Nutzung und Batteriespeicher gestaltet.

Einen ganz neuen, zukunftsweisenden Weg beschritt die Jurenergie eG in 2020. Auf ihre Initiative gründete sich im November 2020 eine der ersten Schülergenossenschaften im Freistaat Bayern überhaupt. Zusammen mit der Raiffeisenbank Neumarkt übernahm die Jurenergie die Patenschaft für die „WGGenossenschaft eSG“, eine eingetragene Schülergenossenschaft am Willibald-Gluck-Gymnasium. Sehr gerne und bevorzugt würde sich die Jurenergie auch an Grund- und Mittelschulen im Landkreis als Kooperationspartner für weitere Schülergenossenschaften engagieren, um schon Jugendlichen die Möglichkeit zu geben, dieses demokratische Modell des gemeinsamen Wirtschaftens zum Wohle aller kennenzulernen und zu praktizieren.

Diesen bürgernahen Weg will die Jurenergie auch in den kommenden Jahren fortsetzen und setzt dabei besonders auf PV-Freiflächen-Anlagen. Wichtig ist den Verantwortlichen dabei, dass der Ausbau der Erneuerbaren Energien mit möglichst geringen Eingriffen in die Natur verbunden ist, ohne die allerdings die Ausbauziele nicht erreicht werden können. Die Jurenergie setzt deshalb vor allem auf (auch Teil-)Flächen entlang von Bundesautobahnen und Bahngleisen zwischen 0,75 und 1 ha. Im Übrigen beschränkt sich die Jurenergie auf sog. benachteiligte Gebiete und Flächen um die 5 ha. Im Gegensatz zu Großinvestoren will die Jurenergie eG nur Anlagen von überschaubarer Größe realisieren. Dies vermeidet Konflikte und erleichtert der jeweiligen Standortgemeinde die Energiewende auf kommunaler Ebene mit Augenmaß und konstruktiv zu unterstützen.

Eigentümer von potentiell geeigneten Flächen können gerne Kontakt mit der Jurenergie eG aufnehmen, wenn sie bei der Verpachtung und Nutzung der Flächen auf einen lokalen Partner setzen.

Sie erreichen die Jurenergie eG unter  
Tel.: 09181/2704944  
E-mail: michael.vogel@jurenergie.de

Weitere Informationen zur Bürgergenossenschaft Jurenergie finden Sie unter [www.jurenergie.de](http://www.jurenergie.de).

**AUSBILDUNG / ARBEITSMARKT**

im Parsberger Stadtblatt

Hier sprechen Sie Arbeitskräfte im direkten Umfeld an  
**anzeigen@parsberger-stadtblatt.de**

**WIR SUCHEN VERSTÄRKUNG!**

Die Burnickl Ingenieur GmbH ist als mittelständisches Ingenieurbüro mit über 165 Mitarbeitern in der technischen Generalplanung tätig. Mit großer Freude und echter Begeisterung packen wir täglich unsere innovativen Projekte an.

Wir suchen ab sofort für die **Burnickl Group GmbH** am Standort in **Velburg** in Voll- oder Teilzeit (ab 20h/Woche – flexibel aufstockbar):

**KAUFMÄNNISCHE ASSISTENZ (m/w/d)****IHRE AUFGABEN:**

- Unterstützung der Mitarbeiter in allen administrativen und organisatorischen Tätigkeiten
- Vereinbarung und Koordination von Terminen, Vor- und Nachbereitung von Meetings inklusive Bewirtung
- Zuarbeit bei projektunterstützenden Aufgaben sowie Mitwirkung bei der Erstellung von Präsentationen und Auswertungen
- Rechnungsprüfung sowie -bearbeitung
- Abwicklung des Zahlungsverkehrs (Banking)
- Unterstützung unseres Immobilienteams

**IHR PROFIL:**

- Erfahrung in der Büroorganisation oder im Assistenzbereich
- Sehr gute MS Office Kenntnisse (Word, Excel, PowerPoint)
- Einsatzbereitschaft und Flexibilität
- Ausgeprägtes Organisationstalent mit dem Blick über den Tellerrand hinaus
- Erfolgreich abgeschlossene kaufmännische Ausbildung
- Kenntnisse im Immobilienbereich wünschenswert

**WIR BIETEN:**

- Strukturierte Einarbeitung und Anleitung durch unser Mentorenprogramm
- Betriebliche Altersvorsorge
- Persönliche und berufliche Entwicklungsmöglichkeiten in einem stetig wachsenden Unternehmen
- Ein hochmotiviertes Team bei familiärem und angenehmen Arbeitsklima
- Flexible Arbeitszeitmodelle mit mobilem Arbeiten

**WIR HABEN IHR INTERESSE GEWECKT?**

Wir freuen uns auf Ihre aussagekräftigen Bewerbungsunterlagen an folgende E-Mailadresse: **jobs@burnickl.com**

[WWW.BURNICKL.COM](http://WWW.BURNICKL.COM)

**SONDER-TARIFE BEI STELLENANZEIGEN**  
für Unternehmen aus Parsberg und der Region

## **WIR ARBEITEN AN DEN AUTOMOBILEN DER ZUKUNFT**

Die Firmengruppe Martin fertigt mit insgesamt rund 700 Mitarbeitern an fünf Standorten Komponenten für die E-Mobilität, Schweiß- und Nietbaugruppen, Funktionsbaugruppen sowie Stanz- und Umformteile für die internationale Automobilindustrie. Die Martin Stanz- und Umformtechnik GmbH in Parsberg ist mit rund 220 Mitarbeitern ein wesentlicher Teil unserer Unternehmensgruppe.



## **PERSPEKTIVEN AM STANDORT PARSBERG**

(m/w/d)

- Fertigungsplaner
- Leiter Logistik
- Industriemechaniker/Instandhaltungsmechaniker
- Mitarbeiter im Bereich Buchhaltung / Rechnungswesen

Weitere Stellenangebote finden Sie auf unserer Homepage unter [www.martin-metall.de](http://www.martin-metall.de)

### **Martin Stanz- und Umformtechnik GmbH**

Im Grund 8  
92331 Parsberg  
Ihre Ansprechpartnerin  
Sonja Münch  
Personalreferentin  
Tel. (09492) 951-217  
[bewerbung@martin-parsberg.de](mailto:bewerbung@martin-parsberg.de)  
Informationen: [www.martin-metall.de](http://www.martin-metall.de)



# WIR SUCHEN

## AUSZUBILDENDE

### ALS MAURER (m/w/d)

**DU** magst handwerkliche Arbeiten?  
**DU** bist gerne an der frischen Luft?  
**DU** möchtest eine Ausbildung mit Zukunft?  
**Dann bist Du bei uns richtig!**

#### DAS LERNST DU BEI UNS:

- Errichten von Mauerwerk
- Ausführen von Schal- und Betonarbeiten
- Führen von Baumaschinen
- Erstellen von Innen- und Außenputzen

#### DAS BRINGST DU MIT:

- Handwerkliches Geschick
- Engagement und Leistungsbereitschaft
- Teamfähigkeit
- Mindestens Hauptschulabschluss

#### WIR BIETEN DIR:

- Attraktive Bezahlung und sicheren Arbeitsplatz
- Familiäres Arbeitsumfeld
- Abwechslungsreiche Tätigkeiten

Gerne kannst Du vorab ein Praktikum bei uns machen.

Bewerbung per Post oder E-Mail an:

**MOSER BAU GmbH**

Industriestraße 7, 92331 Parsberg

Tel. 09492 / 94050

E-Mail: [info@moser-bau-parsberg.de](mailto:info@moser-bau-parsberg.de)

Wir bauen  
mit Leidenschaft

**MOSER BAU**  
PARSBERG GMBH

[www.moser-bau-parsberg.de](http://www.moser-bau-parsberg.de)

 **Freitag**  
*Energie ist unsere Stärke*



Die Ing. Ludwig Freitag Elektro-GmbH & Co. KG ist Teil der Firmengruppe Freitag. Wir sind ein energietechnisches Unternehmen mit über 2700 Mitarbeitern. Im Bereich Medienversorgung und Telekommunikation sind wir das führende private Dienstleistungsunternehmen in Deutschland. Für den Ausbildungsstart September 2021 suchen wir (m/w/d):

## Auszubildende Elektroniker für Energie- und Gebäudetechnik

#### Deine Vorteile:

- bevorzugt wohnortnaher Einsatz
- Fahrt zur Baustelle erfolgt mit Firmenfahrzeug
- Hohe Übernahmegarantie nach der Ausbildung
- Kollegiales Betriebsklima

#### Dein Profil:

- Qualifizierender Hauptschulabschluss, mittlere Reife oder Abitur
- Gute Kenntnisse in Mathematik und Physik
- Handwerkliches Geschick und technisches Verständnis
- Teamfähigkeit, Zuverlässigkeit, Konzentration und Sorgfalt

#### Deine Aufgaben:

- Planung, Installation und Wartung komplexer elektrotechnischer Anlagen
- Erstellung von Steuerungsprogrammen, Prüfung von Sicherheitseinrichtungen und Beseitigung von Störungen
- Kompetentes Informieren und serviceorientierte Betreuung unserer Kunden
- Fachwissen zum Thema Unfallverhütungsvorschriften

Ist das deine Position? Dann freuen wir uns über deine aussagekräftige Online-Bewerbung unter: [www.be-the.energy](http://www.be-the.energy)

Ing. Ludwig Freitag Elektro-GmbH & Co. KG  
Julia Höcherl  
Industriestr. 3  
92231 Parsberg  
[julia.hoecherl@elektro-freitag.de](mailto:julia.hoecherl@elektro-freitag.de)



Bei Rückfragen wende dich bitte an Frau Höcherl, Tel.: +49 941 79860-53

# WIR SUCHEN DICH!

ROMANTIK HOTEL  
**HIRSCHEN**  
PARSBERG

Marktstraße 1a

92331 Parsberg

Telefon +49 9492 6060

info@hirschenhotels.com

[hirschenhotels.com/karriere](https://hirschenhotels.com/karriere)

## EMPFANGS-

### MITARBEITER (M/W/D), VOLLZEIT

## DUALES STUDIUM

### BACHELOR OF ARTS HOTEL- UND TOURISMUSMANAGEMENT (M/W/D)

26 WOCHENENDEN UND WEIHNACHTEN **FREI.**

ÜBERTARIFLICHE **BEZAHLUNG.**

ROMANTIK-**MITARBEITER**-KARTE.

NACHT-, SONN- UND FEIERTAGSZUSCHLÄGE.

**BEZAHLTE/ABGEFEIERTE** ÜBERSTUNDEN.

HIRSCHENHOTELS-**AKADEMIE.**

FIRMENINCENTIVES.

**INTERNATIONALE GÄSTE.**

ORACLE HOSPITALITY

**SUITE 8.0.**



**NACHWUCHS GESUCHT!**  
**Bewirb Dich JETZT!**

UNSERE AUSBILDUNGSBERUFE:

**Kfz-Mechatroniker/-in**  
**Automobilkaufmann/-frau**  
**Kaufmann/-frau für Büromanagement**  
**Fachkraft für Lagerlogistik**

Wir bieten Dir eine fundierte Ausbildung im Premium Segment der Automobilbranche. Wir bieten Dir ein tolles Team, eine attraktive Vergütung, gute Übernahmemöglichkeiten und Vieles mehr.

**Und das solltest Du mitbringen:**

- Leidenschaft für das Thema Auto
- Lust auf selbstständiges Arbeiten
- Engagement und Kommunikationsfreude
- Praktische Fähigkeiten und Lernbereitschaft
- Zuverlässigkeit und praktisches Geschick
- Qualifizierender Hauptschulabschluss oder Mittlere Reife



[www.atzinger-automobile.de](http://www.atzinger-automobile.de)  
**Sei dabei....**

**NEUE AUSBILDUNG – VIELE MÖGLICHKEITEN**

## Starte jetzt als Azubipflegefach- frau/-fachmann (w/m/d)

Informier Dich bei uns über die Möglichkeiten der neuen generalistischen Pflege-Ausbildung. **Gestalte jetzt mit uns die Zukunft der Pflege und Deine eigene!**

**Wir bieten Dir**

- Ausbildung bei einem krisensicheren, modernen Arbeitgeber mit vielen Benefits
- eine eigene Praxisanleitung, die für Dich da ist
- individuelle Förderung Deiner Talente



Lerne uns kennen und bewirb Dich direkt bei der Einrichtungsleiterin Sabine Regner per **Tel: 09495 940 60** oder **Mail: [sabine.regner@korian.de](mailto:sabine.regner@korian.de)**.

Dürner Str. 24  
92363 Breitenbrunn

 **Haus der Betreuung  
und Pflege**  
BREITENBRUNN

Wir gehören zu KORIAN, dem größten Ausbilder in der Pflege. Wir sorgen für 29.000 Senioren in mehr als 250 Einrichtungen in ganz Deutschland. [www.korian-karriere.de](http://www.korian-karriere.de)

Die Domus Hochbau GmbH & Co. KG ist Teil der Firmengruppe Freitag. Wir sind ein energietechnisches Unternehmen mit über 2700 Mitarbeitern und ein starker Partner für alle Hochbau- & Sanierungsprojekte. Als zuverlässiger Partner bieten wir unseren Kunden professionelle Dienstleistungen in allen Phasen ihrer Bauvorhaben - von der Beratung & Bauplanung bis zum schlüsselfertigen Objekt.

Zum nächstmöglichen Zeitpunkt suchen wir:

## Maurer, Polier, Vorarbeiter (m/w/d)

### Ihre Vorteile:

- 30 Tage Urlaub
- Festanstellung & übertarifliche Vergütung
- Interessante & abwechslungsreiche Tätigkeit
- Top Ausstattung & ein super Betriebsklima
- Zuschuss zur Altersvorsorge & Fitnessstudio
- Attraktive Mitarbeiterrabatte

### Ihr Profil:

- Abgeschlossene, baubezogene Ausbildung
- Mehrjährige Berufserfahrung von Vorteil
- Erfahrung im Umgang mit Baustoffen
- Freundliches Auftreten
- Sorgfältige Arbeitsweise
- Gültige Fahrerlaubnis Klasse B

### Ihre Aufgaben:

- Beton-, Schal- & Mauerwerksarbeiten
- Fachgerechter Umgang mit Baustoffen
- Montieren von Fertigteilen nach speziellen Ausführungsplänen
- Verputzarbeiten

Ist das Ihre Position? Dann freuen wir uns auf Ihre aussagekräftige Online-Bewerbung unter [www.be-the.energy](http://www.be-the.energy)

Domus Hochbau GmbH & Co. KG  
Julia Höcherl  
Industriestr. 3, D - 92331 Parsberg

Bei Rückfragen wenden Sie sich bitte an Frau Höcherl, Tel.: +49 941 79860-53



Wir sind ein aufstrebendes, junges Unternehmen, zur Verstärkung unseres Teams suchen wir ab sofort:

## Fliesenleger/ Bauhelfer/ Maler (m/w/d)

### Ihr Profil:

- Verantwortungsbewusstsein
- Eigeninitiative & Teamfähigkeit
- Zuverlässigkeit & Flexibilität
- Belastbarkeit
- Bereitschaft zur Weiterbildung
- Führerschein Klasse B

### Ihre Vorteile:

- Bezahlung nach Bundesbautarif
- Sammelbeförderung zur Baustelle
- Einsatz in wohnortnahen Projekten
- Quereinstieg möglich
- Arbeitskleidung wird gestellt

Ist das Ihre Position? Dann freuen wir uns über Ihre aussagekräftige Bewerbung!

Civelek & Jungwirth GbR Fliesen & Verputzarbeiten  
Bodenbeläge & Malerarbeiten  
Lohhof 8, 92331 Parsberg  
[cundjgbr.info@web.de](mailto:cundjgbr.info@web.de)

Bei Rückfragen wenden Sie sich bitte an Herrn Civelek oder Herrn Jungwirth:  
Tel.: +49 151 12352110 | Tel.: +49 160 92020295



STADT  
PARSBERG

## Feldgeschworene Klapfenberg gesucht (m/w/d/u)

Das Amt des Feldgeschworenen hat in Bayern eine lange Tradition. Die geschichtlichen Wurzeln reichen bis in das 15. Jahrhundert zurück. Dieses Ehrenamt hat Monarchen und Republiken überdauert.

Die wichtigste Aufgabe der Feldgeschworenen ist die Mitwirkung beim Abmarken der Grundstücke. Zur Abmarkung zählt das Anbringen der Grenzzeichen.

Auch die Mithilfe bei Vermessungsarbeiten des Vermessungsamtes gehört zum Tätigkeitsfeld der Feldgeschworenen.

Die Stadt Parsberg sucht zur Verstärkung der Feldgeschworenen in der Gemarkung Klapfenberg und Willenhofen Rentner die sich für das Ehrenamt des Feldgeschworenen interessieren und sich hier engagieren wollen.

**Bitte richten Sie Ihre Bewerbung an das Bürgerbüro der Stadt Parsberg.**

Unter der  
**Telefonnummer 09492 / 94180**  
werden wir Ihre Fragen  
zum Amt des Feldgeschworenen beantworten.



# auto Galerie

## Kum GmbH Parsberg

An der Autobahn. 9 D-92331 Parsberg  
Tel: 09492-90 77 530  
e-mail: erogluorhan@t-online.de



Als Inhabergeführtes Unternehmen im Bereich KFZ-Handel suchen wir zur Verstärkung unseres Teams zum nächstmöglichen Eintrittstermin eine/n

## Einzelhandelskaufmann/-frau Büromanagement (m/w/d/u)

### IHR PROFIL:

- abgeschlossene Berufsausbildung als Einzelhandelskaufmann/-frau oder mehrjährige Erfahrung im Büromanagement u. Rechnungswesen (Autohandel)

### IHRE AUFGABEN:

- Kundenbetreuung mit Leidenschaft
- Einsatz im Bereich Buchhaltung, Auftragsabwicklung, Empfang, Erstellen von Rechnungen, Angeboten
- Organisationstalent für die Zusammenarbeit zweier Betriebe
- Reisebereitschaft
- Flexibilität u. Motivation
- Führerschein Klasse B

### WAS WIR IHNEN ANBIETEN:

- Unbefristete Festeinstellung
- Geregelt u. flexible Arbeitszeiten
- Verdienst nach Vereinbarung

### Haben wir Ihr Interesse geweckt?

Dann freuen wir uns auf Ihre Bewerbung, bitte mit Anschreiben, Lebenslauf, Gehaltswunsch und Angabe Ihres frühestmöglichen Eintrittstermins.

Senden Sie Ihre Bewerbung per e-mail an:

[erogluorhan@t-online.de](mailto:erogluorhan@t-online.de)

# Was hast Du noch für Träume?

Willkommen?  
Weiterbildung ist das, was zählt.  
Und die gibts bei KORIAN für alle.  
Weil wir der moderne Arbeitgeber in der Pflege sind.

Du bist Pflegefachkraft oder Pflegehilfskraft? Dann bewirb Dich jetzt bei uns!  
Wir bieten Dir: Willkommenspaket, flexible Dienste, Mitarbeiter-Benefits, viele Fort- und Weiterbildungschancen und noch einiges mehr.

 Haus der Betreuung  
und Pflege  
BREITENBRUNN

Dürner Straße 24  
92363 Breitenbrunn  
[www.korian-karriere.de](http://www.korian-karriere.de)

Sabine Regner, Einrichtungsleiterin –  
und wenn Du willst, auch Deine neue Chefin  
Mail: [sabine.regner@korian.de](mailto:sabine.regner@korian.de) oder  
[breitenbrunn@korian.de](mailto:breitenbrunn@korian.de)  
Telefon: 09495 - 94060

## Komm ins Team als...

# FRISEUR

(m/w/d) in Vollzeit / Teilzeit

Außerdem suchen wir einen  
**Auszubildenden** (m/w/d)

Bewerbungen per Email  
[info@basarir.de](mailto:info@basarir.de)  
oder direkt unter  
0160 9660 4451

  
BASARIR  
HAARSTUDIO

Mo.-Fr. 9.00 - 18.00 Uhr | Tel. 09492 65 65 | [basarir.de](http://basarir.de)  
Sa. 8.00 - 13.00 Uhr | Dr.-Karl-Eibl Str. 21 | Parsberg

## STANDESAMTLICHE NACHRICHTEN

Freud und Leid liegen leider oft nah zusammen

### Geburten

Michaela und Florian Weidner, einen Sohn **Jonas**  
 Johanna und Markus Eglmeier, einen Sohn **Anton**  
 Nicole Suter und Michael Höß, eine Tochter **Leonie**  
 Melanie Neugebauer und Christian Sinzinger,  
 eine Tochter **Carlotta**  
 Andrea Seitz und Matthias Bauer, einen Sohn **Bastian**  
 Olivia und Stefan Fernandes, eine Tochter **Naomi**  
 Silvia Giffuni und Sebastian Luschinski,  
 einen Sohn **Matteo**

### Eheschließungen

14.01.2021 Andrea Kleinod und Thomas Walter  
 04.03.2021 Carina Kaufmann und Marcel Heck  
 06.03.2021 Julia Scheuerer und Matthias Lell

### Sterbefälle

11.01.2021 Ali Meydan, 78 Jahre  
 14.01.2021 Maria Söllner, Hackenhofen, 90 Jahre  
 31.01.2021 Helga Christoph, 85 Jahre  
 03.02.2021 Franz Klar, 67 Jahre  
 04.02.2021 Alfred Nutz, Darshofen, 66 Jahre  
 07.02.2021 Petronilla Großmann, 77 Jahre  
 14.02.2021 Horst Wycisk, 62 Jahre  
 15.02.2021 Josefine Rösch, Rudolfshöhe, 82 Jahre  
 23.02.2021 Gerhard Förster, 92 Jahre  
 23.02.2021 Ramazan Aydin, 88 Jahre  
 03.03.2021 Anna Zollbrecht, 89 Jahre  
 07.03.2021 Peter Arcybasov, 72 Jahre

Aktuelle Todesanzeigen aus dem Stadt- und Gemeindebereich auch unter [www.heimatfriedhof.online](http://www.heimatfriedhof.online).

## WIR GRATULIEREN

21.01.2021 –  
 23.03.2021

### 70. Geburtstag

Frau Gisela Greif  
 Frau Anna Ripper  
 Frau Elfriede Bleisteiner  
 Frau Maria Lipperer

### 75. Geburtstag

Herr Konrad Edenharter  
 Frau Jutta Jung

### 80. Geburtstag

Frau Hannelore Hahn  
 Herr Martin Lenz  
 Herr Hermann Friedl

### 85. Geburtstag

Frau Kunigunda Combs

### 90. Geburtstag

Herr Josef Loos

### Goldene Hochzeit

Ehepaar Gisela und  
 Karl Bleisteiner

**JEDER KANN...  
 MÄNGELREPORTER  
 ...SEIN**

STADT  
 PARSBERG

sms

**0170 / 63 63 883**

PARSBERG APP

App Store

Google Play

**0170 / 63 63 883**

**@**

[MAENGLERREPORTER@PARSBERG.DE](mailto:MAENGLERREPORTER@PARSBERG.DE)

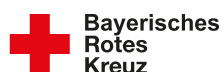
**NÄHERE INFOS UNTER: [WWW.PARSBERG.DE](http://WWW.PARSBERG.DE)**

### BLUTSPENDENTERMIN

PARSBERG

Freitag, **07.05.2021**,

von 16.00 bis 20.00 Uhr im Gymnasium Parsberg.



## FUNDSACHEN

Zum Abholen bitte Ausweis mitbringen. Weitere Infos unter Tel.: 0 94 92 / 94 18 - 13

DATUM	GEGENSTAND	FUNDORT
11.02.2021	Schlüssel mit Perlenanhänger (Farben Anhänger: blau, weiß, schwarz)	Darshofener Straße
10.03.2021	Grüner USB-Stick mit rotem Anhänger	Ampel

## POLIZEIBERICHTE

Meldungen  
zu Parsberg

### Absperrpfosten mutwillig beschädigt

In der Zeit zwischen Freitag, 26.02.2021, und Montag, 01.03.2021, 07.00 Uhr, wurden insgesamt 6 Leitzylinder, welche die Einfahrt zum Parkplatz eines Modegeschäftes in der Paracelsusstraße abgrenzen, von bislang unbekanntem Vandalen mutwillig umgetreten. Der dadurch entstandene Schaden wird auf ca. 600 Euro beziffert. Zeugen werden gebeten sich mit der Polizeiinspektion Parsberg, Tel.: 09492/9411-0, in Verbindung zu setzen.

### Zweimal Ladendiebstahl

Am Freitag, 05.03.2021, um 13.45 Uhr und um 17.15 Uhr, wurde die Polizei jeweils wegen eines Ladendiebstahls zum selben Parsberger Verbrauchermarkt gerufen. Im ersten Fall war eine 85jährige Frau beim Diebstahl von Waren im Wert von 11 Euro beobachtet worden. Im zweiten Fall handelte es sich um eine 42jährige Frau die zusammen mit ihrem 18jährigen Sohn auf Diebestour war und ebenfalls beim Diebstahl von verschiedenen Waren im Wert von 54 Euro ertappt worden war. Zwei Strafanzeigen und entsprechende Hausverbote für das Geschäft sind die folgen.

### Rucksack entwendet

Am Montag, 08.03.2021, in der Zeit zwischen 17.50 Uhr und 17.55 Uhr, entwendete ein bislang Unbekannter einen Rucksack, welcher vor der Eingangstüre eines Verbrauchermarktes im Innenstadtbereich abgestellt war. Im grün/braunen Rucksack befanden sich Textilien und ein

rotes Schweizer Taschenmesser des Herstellers „Victorinox. Zeugen, welche den Diebstahl beobachtet haben, werden gebeten sich mit der Polizeiinspektion Parsberg, Tel.: 09492/9411-0, in Verbindung zu setzen.

### Schmorbrand sorgt für Großeinsatz der Feuerwehr

Am Samstag gegen 09.35 Uhr kam es in einem Technikraum eines Parsberger Möbelgeschäftes zu einem Schmorbrand. Dies führte zu einer starken Rauchentwicklung. Alle im Gebäude befindlichen Angestellten und Kunden konnten sich unverletzt ins Freie begeben. Die hinzugerufenen Rettungssanitäter sowie ein Notarzt wurden nicht benötigt. Die Brandbekämpfung erfolgte durch die Feuerwehren aus Parsberg und Lupburg. Der Schaden beläuft sich auf etwa 20.000 Euro. Brandursache dürfte ein technischer Defekt an einer Batterieanlage gewesen sein.

### Schmorbrand im Sicherungskasten

Vermutlich aufgrund eines technischen Defektes fing ein Sicherungskasten am Sonntag, 14.03.2021, um 18.30 Uhr, in einer Parsberger Pflegeeinrichtung Feuer. Aufgrund der starken Rauchentwicklung im Treppenhaus und leichten Verrauchungen in angrenzenden Wohnbereichen, wurden die Bewohner in sichere Gebäudekomplexe verlegt. Die Feuerwehren aus Parsberg, Lupburg, See, Seubersdorf, Velburg und Neumarkt brachten das Feuer schnell unter Kontrolle und unterstützten das Pflegepersonal tatkräftig bei der Verlegung der Heimbewohner. Verletzt wurde glücklicherweise niemand. Am Sicherungskasten entstand Sachschaden in Höhe von ca. 500 Euro.



**Zeugenhinweise  
für die  
Polizeiinspektion  
Parsberg  
bitte unter  
Tel.: 09492/9411-0**

**WOHNHAUS  
zu vermieten**

mit Garten  
ca. 180 qm  
in 92358 Seubersdorf  
Telefon-Nummer:  
**09497 / 94120**

**WEBDESIGN**

**DRUCKSACHEN**

**WERBUNG**

**FULL | SERVICE | AGENTUR  
PARSBERG | [www.hierl-design.de](http://www.hierl-design.de)**

# NEUBAU EIGENTUMSWOHNUNGEN



- Clara-Schumann Straße, Parsberg
- 3-Zimmer-Wohnungen
- Gemütliches 5 Parteienhaus

Baubeginn

Frühjahr

2021



Infos unter [www.parsberger-wohnbau.de](http://www.parsberger-wohnbau.de)  
Tel: 09492/907120 Mail: [info@parsberger-wohnbau.de](mailto:info@parsberger-wohnbau.de)



## KOSTENLOSER COVID-19 SCHNELLTEST

Abrechnung über die KVB  
Bitte bringen Sie Ihren Ausweis zum Test mit!



**JETZT  
TERMIN  
ONLINE  
RESERVIEREN**



Ein Service Ihrer **RATHHAUS APOTHEKE** Apothekerin Irene Unglaub e.K.

Ihre Apotheke mit Sanitätshaus im Herzen von Velburg!

Stadtplatz 1 Tel. 09182 93 22 20 [www.apotheke-velburg.de](http://www.apotheke-velburg.de)  
92355 Velburg [f apothekevelburg](https://www.facebook.com/apothekevelburg) [info@apotheke-velburg.de](mailto:info@apotheke-velburg.de)

**Antigen-Schnelltest  
durch  
Nasenabstrich**

**Testergebnis in  
nur 15 Minuten**

**Sie erhalten ein  
digitales Testzertifikat**

**Einmal pro Woche  
kostenlos für jeden  
mit einem Wohnsitz  
in Deutschland**

**Termine online:  
[apotheke-velburg.de](http://apotheke-velburg.de)**

BESUCHEN SIE UNSERE  
ANHÄNGERAUSSTELLUNG!



JAKOB PÖLLER  
Reparatur & Instandhaltung

# ANHÄNGER

## VERMIETUNG UND VERKAUF

Jakob Pöller – Jurastr. 8 – 92331 Parsberg  
Tel. 0 151 652 692 65 – poeller.werkstatt@gmail.com



**neu**  
in der **KAFFEE**  **RÖSTEREI**  
Parsberg

in der Dose



oder Tüte



# Frühlings MISCHUNG

Kaffeerösterei Parsberg  
Lindlbergstrasse 17  
92331 Parsberg



[www.kaffeerösterei-parsberg.de](http://www.kaffeerösterei-parsberg.de)



# BASILIOUS

RICHTIG. GUTER. STOFF.

## KAFFEERÖSTEREI & EVENTLOCATION

### ÖFFNUNGSZEITEN

STANDORT PARSBERG

Montag geschlossen

Dienstag – Freitag 8-18 Uhr

Samstag 8-16 Uhr



## 10% Rabatt\*

\*Gültig für das BASILIUS Kaffeesortiment  
an unseren Standorten Parsberg & Velburg

## Zur Pacht gesucht

– im Gemeindebereich

# ACKERLAND und GRÜNLAND

Bei uns bekommen Sie

- HOHEN PACTZINZS für Ihr wertvolles Ackerland auch ohne Zahlungsansprüche (auf Wunsch, Pachtzahlung im VORAUS)
- Wertsteigerung durch gezielten Humusaufbau
- BODENSCHONENDE biologische Bewirtschaftung
- KEINE Ausbringung von Klärschlamm
- KEIN Maisanbau

NUR DAS BESTE FÜR IHREN GRUND UND BODEN

Für ein unverbindliches Angebot, wenden Sie sich bitte an:

**Biohof Schwarz**

Werner Schwarz  
Oberwahrberg 2  
93183 Kallmünz



0170/6393938  
werner@biohofschwarz.de



## Alexander K. H. Eglmaier IMMOBILIEN

Fon: 0911 / 931160 – 45

Mail: kontakt@eglmaier-immobilien.de

[www.eglmaier-immobilien.de](http://www.eglmaier-immobilien.de)

Bei Immobiliengeschäften geht es in erster Linie um Vertrauen. Um Vertrauen darauf, den besten Verkaufspreis zu erzielen, die passenden Mieter zu finden oder eine neue Heimat, die zu einem selbst und seiner Familie passt.

Wir bieten Ihnen professionelle Maklerdienste. Von der Immobilienbewertung, über Beratung bei Zwangsversteigerungen bis zu klassischer Verkaufsvermittlung übernehmen wir Verantwortung.

Schenken Sie uns Ihr Vertrauen.



PROFESSIONALITÄT MUSS NICHT TEUER SEIN.

Unsere Maklerprovision für Immobilienkäufer und –verkäufer ist variabel verhandelbar und kann, je nach Immobilienwert, lediglich 0,99 Prozent inkl. MwSt. vom Verkaufspreis betragen.



**Traumhaus gesucht?**

**Dann sind Sie bei uns richtig!**  
Wir nehmen Ihnen von Anfang an die größten Sorgen ab. Für ein entspanntes und sicheres Bauen!

**Massivhäuser:**

- ✓ zu günstigen Festpreisen
- ✓ Sicherheit bei der Finanzierung
- ✓ mit garantierter Bauzeit

Aus der Region!

Jetzt informieren! ☎ 09189 / 41200-0 [www.tc-neumarkt.de](http://www.tc-neumarkt.de)



**Unverpackt bewusst einkaufen.**  
Lebensmittel, Haushaltswaren, Hygiene- und Kosmetikartikel.

- 1 **WIEGEN** Deine leeren Behälter
- 2 **FÜLLEN** Mit Lieblingsprodukt
- 3 **BEZAHLEN** Nur das pure Produkt

**SO EINFACH GEHT'S VERPACKUNGSMÜLL ZU VERMEIDEN**

Dr.-Boecale-Straße 10 · 92331 Parsberg  
Tel. 09492 / 9071680  
[www.genussfüllerei-parsberg.de](http://www.genussfüllerei-parsberg.de)

# MAGENTA TV MEHR FÜR ALLE

Unterhaltung für die ganze Familie – auf mehreren Geräten gleichzeitig



**MagentaTV Smart nur 10 €<sup>1</sup> mtl.,**  
zzgl. MagentaTV Box oder MagentaTV Stick  
und zzgl. MagentaZuhause Tarif<sup>1</sup>

**TVNOW PREMIUM ohne Aufpreis!**

**ERLEBEN, WAS VERBINDET.**

Ein Angebot von:



Dr.-Boecale-Straße 1  
92331 Parsberg  
Tel.: 09492-60013-0  
[www.ckrotter.de](http://www.ckrotter.de)



Copyrights: Wild Republic © Stephan Zwirkirsch, Lailaps Pictures GmbH/X Filme Creative Pool GmbH | The Walking Dead © 2021 AMC Network Entertainment LLC. All rights reserved. | ZDF © 2018 ZDF. Alle Rechte vorbehalten. ARD © 2018 ARD. Alle Rechte vorbehalten. | Nick+ © 2019 Viacom International Inc. Alle Rechte vorbehalten | © 2021 Disney und seine verbundenen Unternehmen

1) Aktion gilt bis 30.06.2021 für Breitband-Neukunden, die in den letzten 3 Monaten keinen Breitbandanschluss bei der Telekom hatten. Voraussetzung ist ein MagentaZuhause Anschluss für je 19,95€/Monat in den ersten 6 Monaten, danach ab 34,95€/Monat. Der Aufpreis für MagentaTV Smart mit TVNOW PREMIUM beträgt 10€/Monat zzgl. 4,95€/Monat für den Receiver (alternativ z.B. MagentaTV Box für 6,95€/Monat oder MagentaTV Stick für UVP 49,99€). Hardware zzgl. Versandkosten in Höhe von 6,95€. Einmaliger Bereitstellungspreis für neuen Telefonanschluss 69,95€. Mindestvertragslaufzeit für den Tarif 24 Monate, für Hardware jeweils 12 Monate. MagentaZuhause ist in fast allen Anschlussbereichen verfügbar.  
2) Sky und Streaming-Dienste bis auf TVNOW PREMIUM erfordern einen separaten Vertrag.  
Ein Angebot von: Telekom Deutschland GmbH, Landgrabenweg 151, 53227 Bonn.



**Hol dir jetzt dein perfektes Bike von CUBE**

Ab sofort **2022er Modelle** bestellbar!

**Unser Angebot:**  
Zu jedem E-Bike oder Fully gibt's einen **Einkaufsgutschein im Wert von 100 Euro**  
Aktuelle Bikes findet ihr auch auf unserer Homepage!

**no limit**  
bikehaus parsberg



[www.nolimit-parsberg.de](http://www.nolimit-parsberg.de)



Rot-Kreuz-Str. 2 ■ 92331 Parsberg ■ Telefon 09492 6414



# AUTO-WITTL

## Kfz.-Meisterbetrieb

### Citroen C3 Shine 1,2 PureTech

82 PS, Benzin, EZ: 11/2018,  
22.050 km, Kamera, USB,  
Licht- und Regensensor,  
Navi, Sprachsteuerung, USB,  
Fahrassistenz-System, etc...

Preis: **12.990,- €**

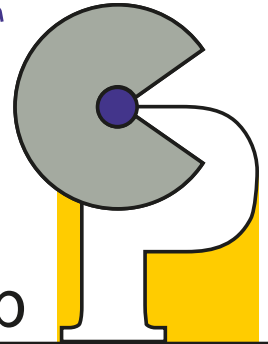


Auto-Wittl e.K. · Am Südhang 10 · 92358 Eichenhofen  
Telefon: 09497 / 1027 · Fax: 09497 / 6535  
E-Mail: auto.wittl@t-online.de · [www.auto-wittl.de](http://www.auto-wittl.de)

# 0 94 92 / 90 56 85

beratung • renovierung • gestaltung  
innen & aussen

## c.pöller malerbetrieb



MEISTERBETRIEB



## GÄRTNEREI OBERMEIER

Rotkreuzstraße 5  
92331 Parsberg  
Tel. 09492/906324

Beet- & Balkonpflanzen  
Gehölze & Stauden  
Gartengestaltung

Gemüse und Kräuter aus dem eigenen Garten -  
natürlich, lecker und gesund!

[office@obermeier-gartenbau.de](mailto:office@obermeier-gartenbau.de)



### MENGEN- RABATTE

FÜR ANZEIGEN IM  
PARSBERGER STADTBLATT

### PKW-Anhänger

Stefan Freihart



Buch 39 · 92363  
Breitenbrunn

Tel. 09495-9030108

Mobil

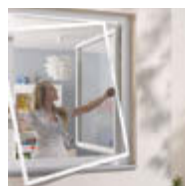
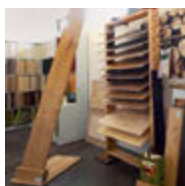
**0171-6825893**

# MEIER MICHAEL FUSSBODEN RAUMGESTALTUNG

WhatsApp

Beratungstermin  
vereinbaren  
0171 3548564

Sonnenschutz  
Insektenschutz



Holzheimer Straße 4  
92331 Parsberg - Hörmannsdorf  
Telefon: 09492 9076897



[www.meier-raumgestaltung.de](http://www.meier-raumgestaltung.de)



Bewerben Sie  
sich bei uns!

### Bestens umorgt im Zentrum für Betreuung und Pflege Parsberg!

Wir bieten Ihnen:

• Stationäre Pflege • Kurzzeitpflege • Gerontopsychiatrische  
Fachabteilung • Garten/Parkanlage • Hauseigene Küche • Betreutes Wohnen

Zum Dallmeierkreuz 1  
92331 Parsberg  
Telefon: 09492 952 0  
[www.bestens-umorgt.de](http://www.bestens-umorgt.de)



### Urlaub 2021? Flexibel und sicher!

Sichern Sie Ihr Wohnmobil – Modell 21

## JURA - REISEMOBILE



individuell • flexibel • familiär **VERMIETUNG**

- Reisefertige Ausstattung inklusive
- Zufriedene Gäste und individuelle Beratung

[info@jura-reisemobile.de](mailto:info@jura-reisemobile.de) • 09497/949686  
[www.jura-reisemobile.de](http://www.jura-reisemobile.de)

\* Umbuchung kulanterweise bis 14 Tage vor der Reise, falls in  
Deutschland Ausgangs-, Kontakt- oder Reisebeschränkungen bestehen.

Kostenlose  
Umbuchung  
auf einen späteren  
Mietzeitraum\*





# Neubau Eigentumswohnungen Parsberg

Naturnah und verkehrsgünstig wohnen



Seit 1988 Ihr kompetenter Partner wenn es um Immobilien geht

Im **Haus B** bieten wir Ihnen **17** durchdachte und perfekt geschnittene Wohneinheiten von 64 m<sup>2</sup> bis 160 m<sup>2</sup> in sonniger Lage - Kaufpreis zwischen **225.500,- €** und **539.000,- €**. Das Mehrfamilienhaus mit attraktiver, zeitloser Architektur ermöglicht Ihnen die Freiräume, sich den Traum vom zentralen Wohnen in 1A-Lage einer pulsierenden Kleinstadt zu erfüllen. **Investieren Sie in Lebensqualität und Sachwerte!**

Einige Höhepunkte:

- Massivbauweise (Niedrigenergiekonzept)

KfW55

Effizienzhaus



- UNIPOR SILVACOR: Mit Nadelholz gefüllte Ziegel für ein gesundes und ökonomisches Wohnen
- Sonnige und sehr zentrale Lage in Parsberg
- Aufzug vom Keller bis zum Dachgeschoss
- Barrierefreie Zugänge - ideal für alle Lebenslagen
- Kaufpreiszahlung nach Baufortschritt



**Baubeginn: Frühjahr 2021**

Ingolstädter Straße 18, 92339 Beilngries  
info@immobilien-mitzam.de

**Exposé und Verkauf: Tel. 08461 - 70 23 8**

[www.immobilien-mitzam.de](http://www.immobilien-mitzam.de)

## Immobilienverkauf in Parsberg ist einfach



**Sebastian Koller**  
Immobilienberater

**Ich bin für Sie da:**

- ✓ persönlich vor Ort bei Ihnen oder in einer unserer Filialen
- ✓ telefonisch 09181/210-677
- ✓ per email [sebastian.koller@sk-neumarkt.de](mailto:sebastian.koller@sk-neumarkt.de)

**Mein Service für Sie:**

- ✓ Unverbindlicher Ersttermin
- ✓ Professionelle Marktpreiseinschätzung für Ihre Immobilie
- ✓ Vermarktung Ihrer Immobilie anhand eines individuellen Vermarktungskonzeptes inkl. Exposé
- ✓ Prüfung und Vorauswahl der Interessenten
- ✓ Kaufvertrag verhandeln
- ✓ Betreuung von A – Z:  
Besichtigungen, Notartermin, Nachbetreuung
- ✓ Vermietungsservice von A – Z
- ✓ Unsere Erfahrung als größter Makler in Bayern



**S-ImmoPreisfinder**

**Was ist Ihre Immobilie wert ?**

einfach – kostenfrei - unverbindlich  
[www.sk-neumarkt.de/immopreisfinder](http://www.sk-neumarkt.de/immopreisfinder)



 **Sparkasse**  
Neumarkt-Parsberg  
ImmobilienCenter

**Telefon: 09181 210-662**  
[www.sparkasse-neumarkt.de/immobilien](http://www.sparkasse-neumarkt.de/immobilien)

in Vertretung der

**Sparkassen**  
Immobilien GMBH  
VERMITTLUNGS

**Schreinerei Eichenseer**  
**Florian**

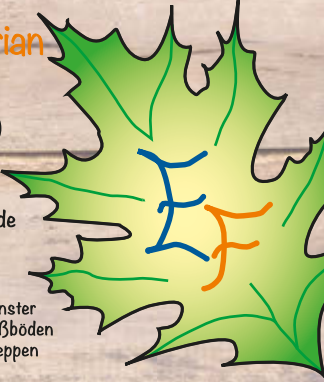
Hofmarkstraße 3  
 92366 Hohenfels (OT Raitenbuch)

Mobil: 0170 3289430

E-mail: florian-eichenseer@web.de

Wir fertigen für Sie nach Maß:

- Diverse Möbel zum Bsp.: Küchen, Esszimmer, Badmöbel ...
- Zimmertüren und Haustüren
- Fenster
- Fußböden
- Treppen



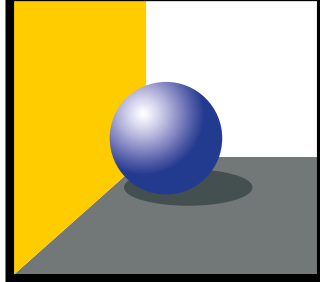
**KRATZER**

FON 09492 / 5025  
 FAX 09492 / 90046  
 J.R.KRATZER@T-ONLINE.DE

- BODENBELÄGE
- PARKETTböDEN
- POLSTERARBEITEN
- SONNENSCHUTZ

BÖDEN & RÄUME

BURGSTR. 12  
 92331 PARsBERG



**Ihr Auto und Ihr Zuhause sind bestens abgesichert.**

**Und Sie und Ihre Familie?**

**JETZT BERATEN LASSEN!**

Vertrauensmann  
**Bernhard Friedl**  
 Tel. 09492 251  
 Mobil 0171 5405509  
 bernhard.friedl@HUKvm.de  
 HUK.de/vm/bernhard.friedl  
 Schillerstraße 8, 92331 Parsberg




**www.Michael-Wifling.de**

**Garten- u. Landschaftsbau**  
**Brennholzhandel Winterdienst**  
**Tel.: 0 94 92 / 90 68 64**



**Blumen**

**Vogel**

Ihr Floristmeisterbetrieb

Hohenfelsenstr. 14, 92331 Parsberg  
 Telefon: 09492/6566  
 Mobil / Whatsapp: 0160/90915561  
 E-Mail: blumen-vogel@t-online.de

Blumen & Pflanzen  
 Hochzeiten  
 Trauerfloristik  
 Beet & Balkon  
 Kräuter & Stauden  
 Gemüsepflanzen

Blumen und Pflanzen bringen  
 Freude und Frohsinn



**vatter**  
 TÜV-zertifiziert

**WIR SANIEREN FÜR SIE:**  
 Wasserschäden, Schimmelschäden, Elementarschäden, Sturm- und Hagelschäden, Brandschäden

**INSTANDSETZUNGEN VON:**  
 Türen und Fenster, Bodenbelägen (Parkett, Laminat, Vinyl, Teppichboden), Fliesenrekonstruktion

**SOWIE AUCH:**  
 Rohbautrocknung, Notbeheizungen, Gipskartondecken und -wände, Autobeschriftung, T-Shirt Druck

**Wagnergasse 2 · 92331 Parsberg · info@wasserschadensanierung-vatter.de · 09492/601130**



## WIR SIND WEITERHIN FÜR SIE DA!



Eine Riesen Auswahl an gepflegten Leasing- bzw. Gebrauchtwagen an den Standorten Parsberg und Fürth – Suchen Sie sich Ihr Lieblingsmodell aus: <https://home.mobile.de/AUTOGALERIEKUMGMBHPARBERG> und profitieren Sie von attraktiven Preisvorteilen

### FAHRZEUGVERKAUF

Verkauf und Angebote auch während des Lockdowns möglich. Wir beraten Sie gerne telefonisch, WhatsApp, per E-Mail oder online.

### LIEFERUNG UND ZULASSUNG

Auf Wunsch liefern wir Ihr Fahrzeug Deutschlandweit, zu Ihnen nach Hause und übernehmen auch die Zulassung.

### PROBEFAHRTEN MÖGLICH

Sind unter Beachtung der Hygieneregeln analog zu den Regeln Click & Collect möglich. Bitte vorab einen Termin vereinbaren. Das Tragen einer FFP2 Maske ist erforderlich.

### FAHRZEUGABHOLUNG

Die Auslieferung/Übergabe von Fahrzeugen ist weiterhin möglich. Mit einem Vereinbarten Termin. Das Tragen einer FFP2 Maske ist Pflicht.

### INZAHLUNGNAHME

Beim Autoankauf erhalten Sie eine individuelle Bewertung Ihres Gebrauchtwagens. Wir bewerten Ihr Auto und ermitteln durch unsere Erfahrung, welcher Restwert tatsächlich möglich ist.



### ANSPRECHPARTNER:

Orhan Eroglu

Tel.: 0 94 92 / 9 07 75 30

E-Mail: [erogluorhan@t-online.de](mailto:erogluorhan@t-online.de)

Ich  
freue  
mich auf  
Sie

Unsere Geschäftszeiten: Mo – Fr von 9:00 – 12:00 Uhr und 13:00 – 19:00 Uhr / Samstag von 9:00 – 17:00 Uhr

An der Autobahn 9 – 92331 Parsberg – Tel. 0 94 92 / 9 07 75 30  
<https://home.mobile.de/AUTOGALERIEKUMGMBHPARBERG>

**Riesige Auswahl** an  
Möbeln & Accessoires für  
**Garten & Terrasse.**



ELEGANZ &  
KOMFORT.

**Markenvielfalt** für Ihren Traumgarten

**Brafab**

  
doppler®

*Hartmann*

**STERN**®  
Garten- & Freizeitmöbel

  
MWH  
DAS ORIGINAL

**Plöb**  
Gartenmöbel • Auflagen • Accessoires

home islands®  
wohnstyle für freiräume

**fatboy**

**SUNGÖRL**  
www.sungoerl.de

  
sieger

**siena**  
GARDEN

**Möbelhof Parsberg**

Lindbergstraße 26  
92331 Parsberg

Mo. - Fr.: 9.30 - 19.00 Uhr  
Sa.: 9.00 - 18.00 Uhr

[www.moebelhof.de](http://www.moebelhof.de)

*Wohnen wie für mich gemacht.*

# MOBELHOF

Parsberg  
Ingolstadt  
moebelhof.de